



PŘEKRAČUJEME HRANICE
PRZEKRACZAMY GRANICE
2014—2020



EVROPSKÁ UNIE / UNIA EUROPEJSKA
EVROPSKÝ FOND PRO REGIONÁLNÍ ROZVOJ
EUROPEJSKI FUNDUSZ ROZWOJU REGIONALNEGO



Město/s 1095/2020

SMLOUVA O DÍLO

uzavřena v souladu s § 2586 a následujících zákona č. 89/2012 Sb., občanský zákoník, ve znění pozdějších předpisů (dále jen „občanský zákoník“)

Město Odry

se sídlem: Masarykovo náměstí 16/25, 742 35 Odry
IČ: 00298221
DIČ: CZ00298221
bankovní spojení: Česká spořitelna, a.s.
číslo účtu: 27-1765068319/0800

zastoupené: Ing. Liborem Helisem, starostou

(dále jen „objednatel“)

a

SOCHAŘÍ, v.o.s.

se sídlem: Hodolanská 805/30, 779 00 Olomouc
IČ: 253 91 321
DIČ: CZ25391321
zastoupená: Pavlem Hradílkem, jednatelem
zapsaná v obchodním rejstříku u Krajského soudu v Ostravě pod spisovou značkou oddíl AXVIII, vložka 1306
bankovní spojení: Česká spořitelna, a.s.
účet č.: 1800589399/0800
kontaktní osoba: Mgr. A. Jiří Finger, tel.: 603 108 724
(dále jen „zhotovitel“)

uzavřely níže uvedeného dne, měsíce a roku v souladu s § 2586 a násl. zákona č. 89/2012 Sb., občanský zákoník, ve znění pozdějších předpisů (dále jen „občanský zákoník“), tuto smlouvu o dílo (dále jen „smlouva“), a to na základě rozhodnutí zadavatele o výběru dodavatele u veřejné zakázky malého rozsahu s názvem „Restaurování sloupu se sochou Panny Marie v Odrách“.

Článek I. Předmět smlouvy

1. Předmětem této smlouvy je závazek zhotovitele provést restaurování Sloupu se sochou Panny Marie, který se nachází na parcele č. 200 v k. ú. Odry, v Městské památkové zóně Odry, a který je nemovitou kulturní památkou.
2. Předmětem restaurování je „Sloup se sochou Panny Marie v Odrách“, nemovitá kulturní památka evidovaná v Ústředním seznamu kulturních památek ČR pod rejstříkovým číslem 27876/8-1645, dále jen „plnění“ či „dílo“.
3. Dílo je blíže specifikováno v příloze č. 1 této smlouvy - Restaurátorský záměr a příloze č. 2 - Rozhodnutí, a zhotovitel se zavazuje při provádění díla postupovat v souladu s těmito dokumenty.

AB

4. Součástí díla je rovněž zpracování návrhu konečného výtvarného řešení a grafických podkladů a vyhotovení závěrečné restaurátorské zprávy.
5. Předmětem díla jsou i práce a dodávky v restaurátorském záměru neuvedené, nebo, které jsou co do množství nad jejich rámec, pokud je jejich provedení nutné pro řádné dokončení díla.
6. Zhotovitel se zavazuje provést pro objednatele dílo svým jménem, bez vad a nedodělků, ve smluveném termínu a na své nebezpečí, v souladu s touto smlouvou a jejími přílohami č. 1 a 2, cenovou nabídkou a podmínkami zadávací dokumentace.
7. Objednatel se zavazuje dílo převzít a zaplatit za něj cenu uvedenou v čl. III této smlouvy.
8. Zhotovitel se zavazuje provést pro objednatele dílo s využitím vlastních kapacit a poddodavatelů, které uvedl v nabídce nebo oznámil v souladu s touto smlouvou objednateli před podpisem smlouvy nebo v průběhu jejího plnění. Zhotovitel se dále zavazuje veškeré práce poddodavatelů řádně koordinovat. Zhotovitel bude odpovídat v plném rozsahu za veškeré části díla provedené poddodavateli, pokud jimi nejsou poddodavatelé, kterými dodavatel prokazoval kvalifikaci, kde odpovídá zhotovitel a tito poddodavatelé společně a nerozdílně.
9. Zhotovitel prohlašuje, že je seznámen se všemi údaji potřebnými pro řádné provedení díla a že se před podpisem této smlouvy seznámil s povahou restaurátorských prací a s vynaložením odborné péče přezkoumal Restaurátorský záměr a Rozhodnutí, přičemž ani při vynaložení odborné péče, jíž lze na něm rozumně požadovat, neshledal rozporů nebo nedostatků, jež by bránily řádnému provedení díla způsobem a v rozsahu dle této smlouvy.

Článek II. Místo a doba plnění

1. Místem plnění díla je jednak parc. č. 200 v k. ú. Odry a jednak místo určené zhotovitelem, neboť se předpokládá odvezení podstatné části díla k restaurování do místa určeného zhotovitelem, přičemž na místě budou provedeny pouze opravy a restaurování soklu sloupu.
2. Zhotovitel se zavazuje provádět dílo řádně a v souladu s touto smlouvou, podmínkami výběrového řízení a jejími přílohami a předat celé dílo včetně restaurátorské zprávy objednateli nejpozději **do 5 měsíců** ode dne nabytí účinnosti této smlouvy.
3. Zhotovitel zahájí práce na předmětu plnění do 15 dnů ode dne data účinnosti smlouvy.

Článek III. Cena a platební podmínky

1. Cena za řádně provedené dílo specifikované v čl. I. této smlouvy je sjednána na základě výsledků výběrového řízení ve výši:

cena celkem bez DPH	316 366,00 Kč
- z toho	
základ pro DPH 15 %	308 430,00 Kč
základ pro DPH 21 %	7 936,00 Kč
DPH 15 %	46 264,50 Kč
DPH 21 %	1 666,56 Kč
Cena celkem vč. DPH	364 297,06 Kč

(slovy: třišedesátčtyřtisícdevěšedesátšedemkorun, šesthaléřů včetně DPH)

Zhotovitel je plátcem DPH.

11/13

2. Podrobná kalkulace ceny předmětu díla v položkovém členění je uvedena v příloze č. 3 této smlouvy.
3. Ceny uvedené v příloze č. 3 této smlouvy zahrnují veškeré náklady zhotovitele nutné nebo související s řádným plněním předmětu této smlouvy, tj. i činností a souvisejících výkonů, které nejsou v této smlouvě výslovně uvedeny, ale zhotovitel, jakožto odborník, o nich ví nebo má vědět, že jsou nezbytné pro plnění předmětu této smlouvy (např. doprava na místo).
4. Cena díla bude objednatelem zaplacená zhotoviteli po dokončení a předání díla dle přílohy č. 3 této smlouvy. Objednatel uhradí zhotoviteli cenu jen skutečně provedených prací dle přílohy č. 3 této smlouvy.
5. Zhotovitel je oprávněn vystavit fakturu za provedenou část díla, jejíž přílohou bude kopie oboustranně podepsaného předávacího protokolu dle čl. IV odst. 3 této smlouvy, a převzetí díla objednatelem.
6. Objednatel neposkytuje zálohové platby.
7. Faktura zhotovitele musí obsahovat náležitosti obchodní listiny dle § 435 občanského zákoníku a daňového dokladu dle zák. č. 563/1991 Sb., o účetnictví, ve znění pozdějších předpisů a dle zákona č. 235/2004 Sb., o dani z přidané hodnoty, ve znění pozdějších předpisů.
8. Objednatel uhradí fakturu bezhotovostně převodem na účet zhotovitele uvedený v záhlaví této smlouvy. Splatnost faktury je 30 dnů ode dne obdržení úplné a správné faktury. Zaplacením se rozumí odepsání finanční částky z účtu objednatele ve prospěch účtu zhotovitele.
9. V případě, že faktura nebude mít stanovené náležitosti nebo bude obsahovat chybné údaje, je objednatel oprávněn tuto fakturu ve lhůtě její splatnosti vrátit zhotoviteli, aniž by se tím objednatel dostal do prodlení s úhradou faktury. Nová lhůta splatnosti počíná běžet dnem obdržení opravené nebo nově vystavené faktury. Důvod případného vrácení faktury musí být objednatelem jednoznačně vymezen.
10. Změnu účtu, na který je objednatel povinen hradit platbu, je zhotovitel oprávněn provést jednostranným písemným oznámením objednateli.

Článek IV.

Zhotovení díla, předání a převzetí díla

1. Zhotovitel se zavazuje, že bude provádět dílo s odbornou péčí a v souladu s ustanoveními zákona č. 20/1987 Sb., o státní památkové péči, v souladu s podmínkami stanovenými touto smlouvou a jejími přílohami, zadávacími podmínkami a dle pokynů objednatele.
2. Zhotovitel před započatím plnění předmětu této smlouvy doplní a předá objednateli restaurátorský záměr se specifikací způsobu provádění prací a použitými materiály.
3. Zhotovitel je povinen předat dokončené dílo objednateli a objednatel je povinen řádně ukončené dílo převzít. O předání a převzetí díla bude sepsán předávací protokol podepsaný pověřenými zástupci objednatele a zhotovitele. Návrh předávacího protokolu připraví zhotovitel.
4. Po dokončení díla jako celku je zhotovitel povinen v rámci předání díla předat také 3 vyhotovení závěrečné restaurátorské zprávy včetně fotodokumentace objednateli. Dokumentace musí obsahovat komplexní vyhotovení restaurátorských průzkumů, fotodokumentaci stavu díla před započatím plnění, v jeho průběhu a po skončení plnění, popis použitých technických technologických postupů a materiálů, rozbor a vyhotovení případných nových zjištění o díle a pokyny pro jeho další ochranný režim.

5. Objednatel se zavazuje poskytnout zhotoviteli potřebnou součinnost pro plnění předmětu této smlouvy.
6. Zhotovitel je povinen v průběhu provádění díla informovat objednatele o skutečnostech, které mohou mít vliv na provedení díla.
7. Objednatel je oprávněn kdykoliv v průběhu provádění díla kontrolovat kvalitu, způsob provedení a soulad provádění díla s podmínkami sjednanými v této smlouvě a jejích přílohách. Za tímto účelem je zhotovitel povinen umožnit objednateli a zástupcům orgánů památkové péče přístup do ateliéru či na jiné místo plnění předmětu díla.
8. Objednatel je povinen umožnit v místě plnění díla zástupci NPÚ Ostrava a MěÚ Odry, odboru kultury a školství výkon odborného památkového dohledu formou předem stanovených kontrolních dnů, na nichž budou zhotovitelem předávány vzorky jednotlivých etap restaurátorského zásahu a zároveň budou konzultovány jednotlivé restaurátorské postupy. Zhotovitel je povinen při výkonu odborného památkového dohledu poskytnout potřebnou součinnost.
9. Zhotovitel je povinen mít po celou dobu plnění uzavřenu pojistnou smlouvu na pojištění odpovědnosti za škodu způsobenou dodavatelem třetím osobám pokrývající předmět plnění této smlouvy s minimálním celkovým limitem pojistného plnění ve výši 2.000.000 Kč. Zhotovitel předložil objednateli předmětnou pojistnou smlouvu (certifikát pojištění) při podpisu této smlouvy a dále je povinen v průběhu plnění předmětu smlouvy na žádost objednatele předložit pojistnou smlouvu (certifikát pojištění) do 5 pracovních dnů k ověření skutečnosti, že povinnost mít uzavřenu pojistnou smlouvu je zhotovitelem plněna po celou dobu plnění předmětu této smlouvy.

Pro případ přepravy sochy z místa sídla objednatele do místa určeného dodavatelem jinou osobou než zhotovitelem, je zhotovitel povinen zajistit, aby osoba zajišťující přepravu měla sjednáno pojištění s minimálním celkovým limitem pojistného plnění ve výši 2.000.000 Kč platné pro převoz kulturních památek nebo uměleckých předmětů. Kopii této pojistné smlouvy, včetně dokladu o uhrazení pojistného je zhotovitel povinen předložit objednateli před zahájením přepravy soch.

10. Zhotovitel je povinen projednat restaurátorský záměr s příslušnými orgány památkové péče.
11. Zhotovitel se dále zavazuje provádět dílo s vynaložením odborné péče, přičemž je povinen zejména:
 - a) zajistit veškeré pracovní síly, vybavení a materiál potřebné k provedení díla řádným způsobem,
 - b) zajistit kvalitní řízení a dohled nad provedením díla, nezbytnou kontrolu prováděných prací (nezávisle na kontrole prováděné objednatelem),
 - c) zajistit provádění díla osobami, které jsou uvedeny v nabídce zhotovitele. Změna osoby (poddodavatele) je možná pouze se souhlasem objednatele,
 - d) dodržovat obecně závazné právní předpisy, nařízení orgánů veřejné správy, podklady a podmínky uvedené v této smlouvě i v přílohách smlouvy a veškeré pokyny objednatele,
 - e) přednotit objednatele před vznikem škod v důsledku porušení právních či jiných předpisů a v případě jejich vzniku tyto škody uhradit na vlastní náklady,
 - f) upozornit písemně objednatele na nesoulad mezi podklady pro provedení díla a právními či jinými předpisy v případě, že takový nesoulad kdykoli v průběhu provedení díla zjistí,
 - g) zajistit, aby komunikace s objednatelem probíhala výhradně v českém jazyce.
12. Zhotovitel bude odpovídat dle příslušných ustanovení zákona občanského zákoníku i za škodu způsobenou okolnostmi, které mají původ v povaze věcí (zařízení), jichž bylo

při provedení díla užito.

13. Případný postih ze strany státních orgánů a organizací za nedodržení obecně závazných právních předpisů v souvislosti s provedením díla bude vždy plně k tíži a na vrub zhotovitele, nezávisle na tom, která osoba podílející se na provedení díla zavdala k postihu příčinu.
14. Zhotovitel je povinen předložit objednateli seznam svých poddodavatelů. V případě, že zhotovitel hodlá provádět dílo za pomoci jiného poddodavatele než uvedeného v nabídce zhotovitele, je povinen si tuto skutečnost nechat předem písemně odsouhlasit objednatelem. Objednatel si vyhrazuje právo neposkytnout souhlas se změnou poddodavatele v případě, že prokáže kvalifikaci nového poddodavatele menšího rozsahu, než bylo zadáno v kvalifikačních požadavcích. Zhotovitel je povinen při změně poddodavatelů, kterými prokazoval splnění kvalifikace doložit doklady požadované v rámci výběrového řízení.
15. Zhotovitel se zavazuje provádět činnosti dle této smlouvy s využitím poddodavatele, prostřednictvím něhož prokazoval splnění kvalifikace, kterého uvedl ve své nabídce v rámci veřejné zakázky, a to pro činnosti, jak jsou uvedeny v seznamu poddodavatelů. Jakoukoli změnu v osobě tohoto poddodavatele při plnění předmětu smlouvy nebo v obsahu činnosti některého z těchto poddodavatelů v rámci plnění předmětu této smlouvy, je zhotovitel oprávněn provést pouze s předchozím písemným souhlasem objednatele.
16. Zhotovitel je povinen přijmout při provádění díla ve svých prostorách taková opatření, aby práce mohly probíhat i za nepříznivých klimatických podmínek, které jsou běžné pro dané roční období (zejména déšť).

Článek V.

Záruka za jakost, odpovědnost za vady

1. Zhotovitel odpovídá za to, že dílo má vlastnosti stanovené touto smlouvou a jejími přílohami. Zhotovitel dále odpovídá za vady díla zjištěné při jeho předání nebo v průběhu záruční doby.
2. Zhotovitel poskytuje objednateli záruku na dílo v délce trvání 36 měsíců. Záruční doba počíná běžet dnem následujícím po dni protokolárního předání a převzetí celého díla.
3. Objednatel je povinen v průběhu záruční doby uplatnit vady bez zbytečného odkladu od jejich zjištění. Termín pro odstranění vad činí 10 pracovních dnů ode dne doručení oznámení o reklamaci objednateli, pokud se smluvní strany, vzhledem k povaze vady nebo klimatickým podmínkám, nedohodnou jinak.
4. Zhotovitel odstraní v záruční době reklamované vady na svůj náklad. Odmítne-li zhotovitel odstranit reklamované vady, případně neodstraní-li je do 30 dnů od stanoveného termínu, je objednatel oprávněn odstranit vady sám nebo prostřednictvím třetího subjektu a náklady s tím spojené vyúčtovat zhotoviteli. O dobu odstraňování vady se prodlužuje záruční doba.
5. Reklamaci lze uplatnit nejpozději do posledního dne záruční doby, přičemž reklamace odeslaná objednatelem v poslední den záruční doby se považuje za včas uplatněnou.
6. Uplatněním odpovědnosti za vady nejsou dotčeny nároky na náhradu škody nebo na uplatnění smluvní pokuty.

Článek VI.

Smluvní pokuty, úrok z prodlení

1. Zhotovitel se zavazuje zaplatit objednateli níže uvedené smluvní pokuty:

- a) smluvní pokutu v případě nedodržení termínu provedení díla dle čl. II odst. 2 této smlouvy ve výši 0,05 % z celkové ceny díla za každý den prodlení;
 - b) smluvní pokutu v případě nezahájení plnění předmětu této smlouvy dle čl. II odst. 3 této smlouvy ve výši 0,05 % z celkové ceny díla za každý den prodlení;
 - c) smluvní pokutu v případě nedodržení termínu předání závěrečné restaurátorské zprávy dle čl. IV odst. 4 této smlouvy, ani v dodatečně přiměřené lhůtě poskytnuté objednatelem, ve výši 200 Kč za každý započatý den prodlení;
 - d) smluvní pokutu v případě neodstranění vad ve lhůtě stanovené dle čl. V odst. 3 této smlouvy ve výši 500 Kč za každý takový případ a započatý den prodlení;
 - e) smluvní pokutu v případě nepředložení pojistné smlouvy (certifikátu pojištění) objednateli dle čl. IV odst. 9 této smlouvy ani v dodatečně přiměřené lhůtě poskytnuté objednatelem, ve výši 2.000 Kč. Tato smluvní pokuta může být uplatněna i opakovaně.
2. Objednatel je oprávněn požadovat na zhotoviteli zaplacení smluvní pokuty, pokud zhotovitel poruší povinnosti dle čl. XII této smlouvy (postoupí zakázku jinému zhotoviteli anebo změní poddodavatele uvedeného v nabídce, kterým zhotovitel prokazoval splnění části kvalifikace, a to bez písemného souhlasu objednatele). Výše této smluvní pokuty činí 10.000 Kč za každý takový případ.
 3. Objednatel je oprávněn požadovat na zhotoviteli zaplacení smluvní pokuty v případě jakéhokoliv porušení povinností uvedených v dle čl. IX ve výši 20.000 Kč za každý takový případ.
 4. Objednatel je oprávněn požadovat na zhotoviteli zaplacení smluvní pokuty v případě, že zhotovitel ve výběrovém řízení, na základě něhož byla tato smlouva uzavřena, předložil v nabídce údaje nebo dokumenty, které neodpovídají skutečnosti a měly nebo mohly mít vliv na jeho výběr jako dodavatele ve výši 10.000 Kč;
 5. Celková výše smluvních pokut není omezena jakýmkoliv limitem a smluvní pokuty mohou být kombinovány (tzn., že uplatnění jedné smluvní pokuty nevyklučuje souběžné uplatnění jakékoliv jiné smluvní pokuty).
 6. Smluvní pokuta je splatná do 30 dnů ode dne doručení oznámení o uložení smluvní pokuty objednatelem zhotoviteli.
 7. V případě prodlení objednatele se zaplacením faktury zhotovitele je zhotovitel oprávněn účtovat mu úroky z prodlení v zákonné výši z dlužné částky za každý den prodlení.
 8. Zaplacením smluvní pokuty není dotčen nárok objednatele na náhradu škody a na řádné dokončení plnění předmětu smlouvy.

Článek VII. Pokyny k provedení díla

1. Objednatel je oprávněn dávat zhotoviteli pokyny k určení způsobu provedení díla; pokud tak objednatel neučiní, zhotovitel při provedení díla postupuje samostatně.
2. Zhotovitel se zavazuje písemně upozornit objednatele na nevhodnou povahu pokynů k provedení díla, jestliže mohl tuto nevhodnost zjistit při vynaložení odborné péče. Jestliže nevhodné pokyny překážejí v řádném provedení díla, zhotovitel se zavazuje přerušit provedení díla v nezbytném rozsahu, a to až do doby změny pokynů objednatele nebo do písemného sdělení, že objednatel trvá na provedení díla podle daných pokynů. O dobu, po kterou bylo nutno provedení díla z důvodů uvedených v tomto odstavci přerušit, se prodlužuje termín stanovený pro dokončení díla podle článku II odst. 2 smlouvy.
3. Pokud objednatel bude trvat na provedení díla podle nevhodných pokynů dle odstavce 2, zhotovitel neodpovídá za nemožnost dokončení díla nebo za vady díla způsobené

nevhodnými pokyny objednatele. V případě nedokončení díla podle předchozí věty má zhotovitel právo na úhradu ceny za dílo sníženou o nedokončenou část díla.

4. Pokud zhotovitel neupozorní na nevhodnost pokynů objednatele, odpovídá za vady díla, případně nemožnost dokončení díla, způsobené nevhodnými pokyny objednatele.
5. Zjistí-li zhotovitel při provedení díla skryté překážky a tyto překážky znemožňují provedení díla dohodnutým způsobem, je zhotovitel povinen oznámit to písemně bez zbytečného odkladu objednateli a navrhnout mu změnu díla. Do dosažení dohody o změně díla je zhotovitel oprávněn provedení díla přerušit pouze v rozsahu, v jakém uvedená skryté překážky znemožňují provedení díla dohodnutým způsobem. O dobu, po kterou bylo nutno provedení díla z důvodů uvedených v tomto odstavci přerušit, se může prodloužit termín stanovený pro dokončení díla podle článku II odst. 2 smlouvy. Nedohodnou-li se smluvní strany v přiměřené lhůtě o změně díla, může kterákoliv ze stran od smlouvy odstoupit.

Článek VIII.

Vlastnické právo a nebezpečí škody

1. Vlastníkem prováděného díla je objednatel, a to od samého počátku. Vlastnictví k věcem, které byly zhotovitelem opatřeny k provedení díla, přechází na objednatele okamžikem jejich zabudování do díla.
2. Nebezpečí škody a zániku prováděného díla, jakož i nebezpečí škody na věcech opatřených k provedení díla, nese zhotovitel; tato nebezpečí přecházejí na objednatele okamžikem předání a převzetí díla.
3. Zhotovitel se zavazuje provést opatření snižující možnost vzniku škod podle odstavce 2, zejména zabezpečit střežení místa provádění díla.

Článek IX.

Ochrana informací a dat

1. Obě smluvní strany se zavazují, že neposkytnou žádné třetí osobě chráněné informace, které jim byly nebo budou zpřístupněny o druhé smluvní straně v souvislosti s plněním podle této smlouvy. Zhotovitel se zejména zavazuje zachovávat ve vztahu ke třetím osobám mlčenlivost o informacích, které při plnění této smlouvy získá od objednatele nebo o objednateli či jeho zaměstnancích a spolupracovnících a nesmí je zpřístupnit bez písemného souhlasu objednatele žádné třetí osobě ani je použít v rozporu s účelem této smlouvy, ledaže se jedná
 - a) informace, které jsou veřejně přístupné nebo známé v době jejich užití nebo zpřístupnění, pokud jejich veřejná přístupnost či známost nenastala v důsledku porušení zákonné (tj. uložené právními předpisy) či smluvní povinnosti, nebo
 - b) informace, které jsou poskytnuty smluvní straně třetí osobou nijak nezúčastněnou na poskytování služeb, která má právo s takovou informací volně nakládat a poskytnout ji třetím osobám nebo
 - c) případ, kdy je zpřístupnění informace vyžadováno zákonem nebo závazným rozhodnutím příslušného orgánu.
2. Závazek smluvních stran dle odst. 1 tohoto článku platí i po skončení účinnosti smlouvy.
3. Za chráněné dle předchozích bodů se nepovažují informace, které se staly veřejně známými, aniž by to zavinila záměrně či opomenutím některá ze smluvních stran, dále ty, které měla některá ze smluvních stran po právu k dispozici před uzavřením této smlouvy, nebo které jsou příkazcem uveřejněny.

4. Informace nebo skutečnosti, na které se vztahuje povinnost mlčenlivosti, obsah smlouvy nebo její části mohou smluvní strany sdělit pouze osobám a takovým třetím stranám, které je, podle oprávněného názoru příslušné smluvní strany, potřebují znát, aby mohly zvážit, zhodnotit, ocenit nebo schválit tuto smlouvu nebo aby mohly smluvní straně napomáhat s plněním jejich závazků nebo uplatňování práv. Smluvní strany budou povinny zajistit, aby tyto osoby zachovaly mlčenlivost ohledně sdělených skutečností a informací za podmínek dle tohoto článku.
5. Zhotovitel se zavazuje, že informace, které získá pro účely plnění nebo v souvislosti s plněním činností podle této smlouvy, nevyužije pro sebe a neposkytne je třetím osobám, případně z nich nebude zpracovávat žádné další výstupy. Zhotovitel není oprávněn tyto informace použít k jiným účelům než k provádění činností podle této smlouvy.
6. Zhotovitel je povinen zajistit, aby pracovníci zhotovitele zachovávali mlčenlivost o skutečnostech a informacích, se kterými se mohou při výkonu činností dle této smlouvy seznámit.

Článek X. Vyhrazené změny smlouvy

Zadavatel si vyhrazuje následující změny závazku ze smlouvy:

1. Změna ceny plnění (ceny díla)

a) Změna sazby DPH

Cenu díla je možné měnit v případě zvýšení nebo snížení zákonem stanovené sazby daně z přidané hodnoty podle zákona č. 235/2004 Sb., o dani z přidané hodnoty, ve znění pozdějších předpisů. V takovém případě bude cena díla změněna (zvýšena nebo snížena) o příslušné navýšení nebo snížení sazby DPH ode dne účinnosti nové zákonné úpravy sazby DPH. Zhotovitel bude fakturovat cenu s DPH dle sazby DPH platné v době uskutečnění zdanitelného plnění.

b) Ostatní změny ceny díla

Ostatní změny ceny díla jsou možné pouze v souladu s Metodickým pokynem pro oblast zadávání zakázek v programovém období 2014-2020, verze 4, jehož elektronickou verzi ve formátu PDF objednatel předal zhotoviteli při podpisu této smlouvy. Zhotovitel výslovně prohlašuje, že s celým obsahem Metodického pokynu se před uzavřením této smlouvy podrobně seznámil.

2. Prodloužení doby plnění

Objednatel je oprávněn jednostranně změnit dobu plnění veřejné zakázky, zejména prodloužit dobu plnění veřejné zakázky v těchto případech:

- a) Pokud bude provádění prací přerušeno z důvodů uvedených v čl. VII smlouvy o dílo, může dojít k prodloužení doby plnění o počet dnů, po které neprobíhaly restaurátorské práce (i částečně) z některého důvodu ve smlouvě uvedeného.
- b) V případě schválených víceprací o dobu, kterou si provedení těchto víceprací vyžádalo dle schválených změnových listů.

Článek XI. Vyšší moc

AT 13

1. Smluvní strany jsou zproštěny odpovědnosti za částečné nebo úplné neplnění smluvních závazků, jestliže k němu došlo v důsledku vyšší moci. Za vyšší moc se pro účel smlouvy považují mimořádné události nebo okolnosti, které nemohla žádná ze smluvních stran před uzavřením této smlouvy předvídat ani jí předejít přijetím preventivního opatření, která je mimo jakoukoliv kontrolu kterékoliv smluvní strany a která podstatným způsobem ztěžuje nebo znemožňuje plnění povinností dle této smlouvy kteroukoliv ze smluvních stran.
2. Za vyšší moc se dále považují zejména válka, nepřátelské vojenské akce, teroristické útoky, povstání, občanské nepokoje, vzpoury, přítomnost ionizujícího nebo radioaktivního záření, požár, výbuch, záplava a jiné živelné nebo přírodní katastrofy..
3. Pro účely této smlouvy se za vyšší moc dále považují nepříznivé klimatické podmínky (např. vysoké a nízké teploty), které provedení prací z technologického hlediska neumožňují, a které trvají déle než 5 po sobě jdoucích kalendářních dnů. Za nepříznivé klimatické podmínky se pro účely této smlouvy nepovažují obvyklé klimatické podmínky pro dané roční období.
4. Výslovně se stanovuje, že vyšší mocí není stávka personálu zhotovitele ani hospodářské poměry smluvních stran.
5. V případě, že nastane vyšší moc, prodlužuje se lhůta ke splnění smluvních povinností o dobu, během níž vyšší moc trvá. Jestliže v důsledku vyšší moci dojde k prodlení s termínem provedení díla o více než 60 dnů, dohodnou se smluvní strany, v případě zániku smluvních stran subjekty, na které přejdou práva a povinnosti smluvních stran, na dalším postupu provedení díla změnou smlouvy.
6. V případě, že některá smluvní strana nebude schopna plnit své závazky ze smlouvy v důsledku vyšší moci, bude povinna neprodleně a písemně o této skutečnosti vyrozumět druhou smluvní stranu. Obdobně poté, co účinky vyšší moci pominou, bude smluvní strana, jež byla vyšší mocí dotčena, povinna neprodleně a písemně vyrozumět druhou smluvní stranu o této skutečnosti.

Článek XII. Změna poddodavatele

1. Zhotovitel prohlašuje, že poskytnutí výše uvedených plnění zajistí poddodavatelé uvedenými v nabídce dodavatele.
2. Seznam poddodavatelů podle odst. 1 tohoto článku, který byl předložen v nabídce zhotovitele podané ve výběrovém řízení, je pro zhotovitele závazný, stejně jako požadavky na jednotlivé poddodavatele uvedené v zadávací dokumentaci.
3. Poddodavatelé uvedení v nabídce zhotovitele jako účastníka výběrového řízení se musí aktivně podílet na plnění předmětu této smlouvy v rozsahu, v jakém prokazovali splnění kvalifikace. V případě potřeby změny poddodavatele uvedeného v nabídce zhotovitele je tato možná pouze se souhlasem objednatele. Objednatel tento souhlas neudělí v případě, že by po takové změně poddodavatel nesplňoval požadavky objednatele na kvalifikaci dle zadávací dokumentace v rozsahu, v jakém prostřednictvím něho prokazoval zhotovitel splnění kvalifikace. Objednatel tento souhlas neudělí v případě, že by po takové změně nový poddodavatel nesplňoval veškeré požadavky objednatele uvedené v zadávací dokumentaci v rozsahu, v jakém prostřednictvím něho prokazoval zhotovitel splnění kvalifikace.
4. V případě potřeby poddodavatele zhotovitel písemně požádá o souhlas objednatele s touto změnou alespoň 14 dní před touto změnou. Výjimkou je situace, kdy zhotovitel jednoznačně prokáže, že lhůtu dle věty první nemohl dodržet z důvodu nespokojivých na jeho straně; v takovém případě je povinen požádat o souhlas bezodkladně po zjištění těchto důvodů. Součástí žádosti o souhlas se změnou poddodavatele musí být doklady

prokazující splnění kvalifikace nahrazovaného poddodavatele, a to v rozsahu, v jakém prostřednictvím něho prokazoval zhotovitel splnění kvalifikace.

5. Změna poddodavatele bez souhlasu objednatele se považuje za podstatné porušení smlouvy, a to bez ohledu na to, zda se jedná o poddodavatele vyhovujícího požadavkům dle zadávacích podmínek a této smlouvy či nikoliv.

Článek XII. Ukončení smlouvy

1. Smluvní vztah vzniklý na základě této smlouvy lze ukončit těmito způsoby:
 - a) odstoupením od smlouvy:
 - i. za podmínek uvedených v § 2002 a násl. občanského zákoníku v případě porušení smlouvy druhou smluvní stranou podstatným způsobem,
 - ii. v případech, které si smluvní strany ujednaly dále v tomto článku smlouvy;
 - b) dohodou smluvních stran.
2. Objednatel je oprávněn odstoupit od smlouvy v případě:
 - a) prodlení zhotovitele se zahájením prací dle čl. II odst. 3 této smlouvy delšího než 7 dnů;
 - b) prodlení zhotovitele s provedením díla v termínu dle čl. II odst. 2 této smlouvy delšího než 14 dní;
 - c) jestliže objednatel při provádění kontroly díla v průběhu jeho provádění zjistí, že rozpracované části díla vykazují takové vady či nedodělky, že je téměř jisté, že zhotovitel nebude schopen dílo dokončit ve stanoveném čase a kvalitě;
 - d) uplatní-li řádně u zhotovitele své požadavky nebo připomínky v průběhu plnění předmětu smlouvy a zhotovitel je bez vážného důvodu neakceptuje nebo podle nich nepostupuje.
3. Zhotovitel je oprávněn odstoupit od smlouvy v případě prodlení objednatele se zaplacením ceny za plnění předmětu smlouvy delšího než 14 dnů po splatnosti.
4. Účinky odstoupení od smlouvy nastávají okamžikem doručení písemného projevu vůle odstoupit od této smlouvy druhé smluvní straně.
5. Odstoupením od smlouvy není dotčen případný nárok na náhradu škody.

Článek XIV. Závěrečná ustanovení

1. Tato smlouva nabývá platnosti dnem jejího podpisu oběma smluvními stranami a účinnosti dnem jejího uveřejnění v Registru smluv dle zákona č. 340/2015 Sb., o zvláštních podmínkách účinnosti některých smluv, uveřejňování těchto smluv a o registru smluv (dále jen „Registr smluv“). Ke zveřejnění do registru smluv ji odešle objednatel; neučiní-li tak do 30 dnů od uzavření smlouvy, může ji ke zveřejnění odeslat kterákoliv smluvní strana.
2. Tuto smlouvu je možné měnit pouze vzestupně číslovanými písemnými dodatky podepsanými oběma smluvními stranami.
3. Obě smluvní strany podpisem této smlouvy vylučují, aby nad rámec jejich výslovných ustanovení a ustanovení jejich příloh byla jakákoliv jejich práva či povinnosti dovozovány

z dosavadní či budoucí praxe zavedené mezi smluvními stranami, resp. ze zvyklostí zachovávaných obecně či v odvětví týkajícím se předmětu této smlouvy.

4. Zhotovitel převzal na sebe nebezpečí změny okolností po uzavření této smlouvy, a proto mu nepřísluší domáhat se práv uvedených v § 1765 odst. 1 a § 2620 odst. 2 občanského zákoníku.
5. Zhotovitel souhlasí se zveřejněním této smlouvy, včetně všech jejích případných dodatků, především na profilu zadavatele v systému E-ZAK a v Registru smluv. Splnění těchto zákonných povinností není porušením důvěrnosti informací.
6. Zhotovitel je povinen uchovávat veškerou dokumentaci související s realizací předmětu smlouvy a projektu „Stezka Panny Marie na obou stranách hranice“, číslo projektu: CZ.11.2.45/0.0/0.0/16_013/0002152 předloženého ke spolufinancování z Fondu mikroprojektů v Euroregionu Silesia v rámci programu INTERREG V-A Česká republika – Polsko včetně účetních dokladů minimálně do konce roku 2030.
7. Zhotovitel je povinen minimálně do konce roku 2030 poskytovat požadované informace a dokumentaci související s realizací projektu zaměstnancům nebo zmocněncům pověřených orgánů (Ministerstvo pro místní rozvoj ČR, Ministerstvo financí ČR, Nejvyššího kontrolního úřadu, příslušného orgánu finanční správy a dalších oprávněných orgánů státní správy) a je povinen vytvořit výše uvedeným osobám podmínky k provedení kontroly vztahující se k realizaci předmětu smlouvy a projektu „Stezka Panny Marie na obou stranách hranice“, číslo projektu: CZ.11.2.45/0.0/0.0/16_013/0002152 předloženého ke spolufinancování z Fondu mikroprojektů v Euroregionu Silesia v rámci programu INTERREG V-A Česká republika – Polsko a poskytnout jim při provádění kontroly součinnost.
8. Tato smlouva je sepsána ve 4 vyhotoveních, z nichž 1 obdrží zhotovitel a 3 obdrží objednatel.
9. O uzavření smlouvy rozhodla Rada města Odr na své 37. schůzi dne 09.04.2020 svým usnesením čj.: RM/17/37/2020 b).
10. Nedílnou součástí této smlouvy jsou její přílohy:

Příloha č. 1 - Restaurátorský záměr
Příloha č. 2 – Rozhodnutí
Příloha č. 3 – Oceněný soupis prací

V Olomouci dne 28. 4. 2020

.....
Pavel Hradílk
jednatel



V Odrách dne 30. 4. 2020

.....
Ing. Libor Helis
starosta



Krycí list - Položkový rozpočet projektu s plánovanými výdaji.

	Název objektu : Sloup se sochou Panny Marie, Odry		
			SKP : 92.31.22
		Počet měrných jednotek :	0
		Náklady na MJ :	0
		Zakázkové číslo :	
		Zhotovitel : SOCHAŘI, v.o.s.	
			0
	Za zhotovitele	Za objednatele	
	Jméno : Pavel Hradilík	Jméno :	
	Datum : 16.3.2020	Datum :	
	Podpis:	Podpis :	
Základ pro DPH	15 % činí :		308 430,00 Kč
DPH	15 % činí :		46 264,50 Kč
Základ pro DPH	21 % činí :		7 936,00 Kč
DPH	21 % činí :		1 666,56 Kč
Cena včetně DPH			364 297,06 Kč

Sloup se sochou Panny Marie, Gdry

pořizka	Název	MJ	hmotnost	cena / MJ	celkem (Kč)
1.	Odborná demontáž a převoz do ateliéru		23 968,00		
1.1.	Odborná demontáž, zajištění a převoz do ateliéru	komplet	1	12000	12 000,00
1.2.	Nakládka, vykládka	komplet	1	8000	8 000,00
1.3.	Doprava	km	124	32	3 968,00
2.	Restaurátorský průzkum		10 150,00		
2.1.	Podrobná dokumentace dochovaného stavu	komplet	1	1800	1 800,00
2.2.	Petrografie kamene	komplet	1	2400	2 400,00
2.3.	Zbytky povrchových úprav, odběr analýza a vyhodnocení vzorků	komplet	1	2600	2 600,00
2.6.	Grafické rozkreslení schémat poškození, rekonstrukce	komplet	1	1700	1 700,00
2.7.	Aktualizace restaurátorského záměru	komplet	1	1650	1 650,00
3.	Architektura sloupu - architektonicky členěný fundament s odstupňovanou římsou, sloupky pod andílky, sloup pod Pannou Marií		99 900,00		
3.1.	očištění povrchu kamene	komplet	1	26000	26 000,00
3.2.	hloubkové zpevnění kamene	komplet	1	14500	14 500,00
3.3.	injektáž prasklin	komplet	1	4800	4 800,00
3.4.	odstranění dožilých tmelů, tmelení mechanických defektů	komplet	1	6500	6 500,00
3.5.	barevné a plastické retuše	komplet	1	37500	37 500,00
3.6.	biocidní a hydrofobní ošetření	komplet	1	4100	4 100,00
3.7.	repase kovových skob, čepů, kramlí, antikoroziní ošetření, nátěry, výměny za nerezové	komplet	1	6500	6 500,00
4.	Socha andílka s draperií		4 960,00		
4.1.	očištění povrchu kamene	komplet	1	1200	1 200,00
4.2.	hloubkové zpevnění kamene	komplet	1	800	800,00
4.3.	injektáž prasklin	komplet	1	460	460,00
4.4.	odstranění dožilých tmelů, tmelení mechanických defektů	komplet	1	700	700,00
4.5.	barevné a plastické retuše	komplet	1	1200	1 200,00
4.6.	biocidní a hydrofobní ošetření	komplet	1	600	600,00
5.	Socha andílka s křídly		4 960,00		
5.1.	očištění povrchu kamene	komplet	1	1200	1 200,00
5.2.	hloubkové zpevnění kamene	komplet	1	800	800,00
5.3.	injektáž prasklin	komplet	1	460	460,00
5.4.	odstranění dožilých tmelů, tmelení mechanických defektů	komplet	1	700	700,00
5.5.	barevné a plastické retuše	komplet	1	1200	1 200,00
5.6.	biocidní a hydrofobní ošetření	komplet	1	600	600,00
6.	Socha Panny Marie		95 800,00		
6.1.	očištění povrchu kamene	komplet	1	11400	11 400,00
6.2.	hloubkové zpevnění kamene	komplet	1	9500	9 500,00
6.3.	lepení kamene	komplet	1	14600	14 600,00
6.4.	injektáž prasklin	komplet	1	7700	7 700,00
6.5.	odstranění dožilých tmelů, tmelení mechanických defektů	komplet	1	28100	28 100,00
6.6.	barevné retuše	komplet	1	6600	6 600,00
6.7.	biocidní a hydrofobní ošetření	komplet	1	2000	2 000,00
6.8.	oprava svatozáře	komplet	1	1200	1 200,00
6.9.	zlacení svatozáře	komplet	1	8400	8 400,00
6.9.	repase kovových skob, čepů, kramlí, antikoroziní ošetření, nátěry	komplet	1	6300	6 300,00
7.	Převoz z ateliéru, odborná montáž		34 468,00		
7.1.	Nakládka, vykládka	komplet	1	8000	8 000,00
7.2.	Doprava	km	124	32	3 968,00
7.3.	Odborná montáž	komplet	1	22500	22 500,00
8.	Závěrečná restaurátorská zpráva		4 160,00		
8.1.	Zpracování Závěrečné restaurátorské zprávy	komplet	1	3800	3 800,00
8.2.	Tisk Závěrečné restaurátorské zprávy	paré	3	120	360,00
9.	Režie a rezerva		38 000,00		
9.1.	Režie	%	2	14000	28 000,00
9.2.	Rezerva na nepředvídatelné náklady související s restaurováním díla	%	5	2000	10 000,00
Celkem					316 366,00
Celková náklady bez DPH					216 366,00
DPH 15%					47 454,99
Celkové náklady včetně DPH					363 820,99
poznámka označená žlutě je brána jako základ pro DPH 21%					

MĚSTSKÝ ÚŘAD ODRY
Odbor kultury a školství
Masarykovo náměstí 16/25, 742 35 Odry

Váš dopis zn.:

Ze dne:

Doporučeně

Číslo jednací: MěÚO/17676/2019

Spisová zn.: MěÚO/15309/2019/05

Dle rozdělovníku

Vyřizuje: Bc. Radim Kravčenko

Telefon: 556 768 168

E-mail: kravcenko@odry.cz

Datum: 02.09.2019

11 Městský úřad Odry	
Číslo:	
Poštou E-mail EP Osobně DS Fax	Zpracov.
Došlo: 03.09.2019	ODM/ky
Č.j.: MěÚO/14750/2019	Ukl. znak
Listy: Příl.:	300.3

ROZHODNUTÍ

Městský úřad Odry, Odbor kultury a školství obdržel dne 26.07.2019 žádost pod č. j. MěÚO/15309/2019, kterou podalo Město Odry, Masarykovo nám. 16/25, 74235 Odry, IČ 00298221, zastoupené starostou, Ing. Liborem Helisem, nar. 02.06.1958, které je vlastníkem předmětné nemovité kulturní památky, o vydání závazného stanoviska k provedení zamýšleného restaurování „RESTAUROVÁNÍ SLOUPU SE SOCHOU PANNY MARIE V ODRÁCH“, sloup se sochou Panny Marie, ul. Masarykovo nám., 74235 Odry, parcela č. 200, k.ú. Odry. K žádosti pod č. j. MěÚO/15309/2019 byl dodán restaurátorský záměr „Sloup se sochou Panny Marie, Odry“, který vypracoval Mga. Tomáš Skalík, Radkov 180, 74784 Radkov, IČ 03987841, licence MK č. j. 11302/2007, v červenci r. 2019.

Předmětné zamýšlené restaurování v žádosti pod č. j. MěÚO/15309/2019, kterou podalo Město Odry, Masarykovo nám. 16/25, 74235 Odry, IČ 00298221, zastoupené starostou, Ing. Liborem Helisem, nar. 02.06.1958, které je vlastníkem předmětné nemovité kulturní památky, spočívá v:

- Restaurování sloupu se sochou Panny Marie, které bude realizováno v restaurátorském ateliéru. Před demontáží bude provedeno rozšíření restaurátorského průzkumu, který bude dále doplněn o poznatky zjištěné během demontáže a restaurování. Na výsledky průzkumu bude reagováno aktualizací níže navrženého postupu restaurátorských prací. Restaurátorský zásah spočívá v očištění kamene, odstranění biologického napadení. Sádrcové krusty budou naměkčeny a mechanicky odstraněny. Degradovaný povrch bude předzpevněn organokřemičitany. Použito bude mikroabrazivní čištění. Zpevnění se provede prostředky na bázi organokřemičitanů. Vlasové trhlíny budou injektovány kopolymerní pryskyřicí Paraloid B 72, větší praskliny budou injektovány Ledanem TB 1. Odlomené a v minulosti již lepené části kamene budou znovu slepeny. Lepení bude provedeno pomocí epoxidové pryskyřice a nerezových vnitřních nepohledových čepů a armatur tak, aby byla zajištěna dobrá stabilita díla. Rušivě působící a velké mechanické defekty a spáry budou vytmeleny. K tmelení a doplňování chybějících detailů bude použita minerální směs pro přípravu umělého kamene. Ta bude podle potřeby upravena vhodnými pínidly (křemičité písky, anorganické pigmenty). Hmoty tmelu bude barvená ve tmě. Poté bude provedena lokální plastická a barevná retuš díla, zejména na těchto nových tmelech, dopiňcích a spárování.

Městský úřad Odry
Masarykovo náměstí 16/25
742 35 Odry

Telefon 556 768 111
Fax 556 768 110
ID DS kyebfxv

Základní úřední hodiny pro veřejnost na všech pracovištích městského úřadu: pondělí a středa od 8 h do 17 h.

Cílem retuší bude zapojit rušící a málo provázané detaily do harmonického, jednotného celku. Dochovaná kovová svatozář bude repasována, opatřena antikorozními základovými a podkladovými nátěry a nově pozlacena 24 karátovým plátkovým dukátovým zlatem. Po provedení restaurování jednotlivých částí bude památka převezena zpět a smontována na současném základě, jehož revize proběhne v průběhu restaurování. Závěrem bude památka ošetřena proti biopadení a hydrofobizována. Hydrofobizace bude provedena zesíleně na exponovaných vodorovných plochách. V rámci doporučeného režimu památky budou definovány základní požadavky a potřeby pro udržení díla v dobrém stavu. Pracovní proces včetně restaurátorského průzkumu a jeho vyhodnocení bude zdokumentován v závěrečné restaurátorské zprávě.

Městský úřad Odry, Odbor kultury a školství, jako věcně a místně příslušný správní orgán podle § 29 zákona č. 20/1987 Sb., o státní památkové péči, ve znění pozdějších předpisů (dále jen „památkový zákon“) a podle ustanovení § 10 a § 11 odst. 1 písm. b) zákona č. 500/2004 Sb., správní řád, ve znění pozdějších předpisů (dále jen „správní řád“), vydává ve smyslu § 14 odst. 1, 3 a 6 památkového zákona a po písemném vyjádření Národního památkového ústavu, územního odborného pracoviště v Ostravě č. j. NPÚ-381/59595/2019 (dále jen „NPÚ Ostrava“), toto závazné stanovisko:

Městský úřad Odry, Odbor kultury a školství (dále jen „správní orgán SPP“) považuje provedení zamýšleného restaurování „RESTAUROVÁNÍ SLOUPU SE SOCHOU PANNY MARIE V ODRÁCH“, nemovité kulturní památky evidované v Ústředním seznamu kulturních památek ČR pod rejstříkovým číslem 27876/8-1645, ul. Masarykovo nám., 74235 Odry, parcela č. 200, k.ú. Odry, v Městské památkové zóně Odry, která byla prohlášena vyhláškou Ministerstva kultury České republiky č. 476/1992 Sb., ze dne 10. září 1992, o prohlášení území historických jader vybraných měst za památkové zóny, s účinností dnem 22. října 1992, z hlediska státní památkové péče za

přípustné

za dodržení následujících podmínek:

1. K předmětnému restaurování sloupu se sochou Panny Marie bude zpracován návrh konečného výtvarného řešení a grafické podklady.
2. Po předmětném restaurování sloupu se sochou Panny Marie bude vyhotovena závěrečná restaurátorská zpráva, která bude předána NPÚ Ostrava do 30 dnů od ukončení předmětného restaurování.

Odůvodnění:

Správní orgán SPP obdržel dne 26.07.2019 žádost pod č. j. MěÚO/15309/2019, kterou podalo Město Odry, Masarykovo nám. 16/25, 74235 Odry, IČ 00298221, zastoupené starostou, Ing. Liborem Hellesem, nar. 02.06.1958, které je vlastníkem předmětné nemovité kulturní památky, o vydání závazného stanoviska k provedení zamýšleného restaurování „RESTAUROVÁNÍ SLOUPU SE SOCHOU PANNY MARIE V ODRÁCH“, sloup se sochou Panny Marie, ul. Masarykovo nám., 74235 Odry, parcela č. 200, k.ú. Odry.

K žádosti pod č. j. MěÚO/15309/2019 byl dodán restaurátorský záměr „Sloup se sochou Panny Marie, Odry“, který vypracoval MgA. Tomáš Skalík, Radkov 180, 74784 Radkov, IČ 03987841, licence MK č. j. 11302/2007, v červenci r. 2019.

Předmětné zamýšlené restaurování v žádosti pod č. j. MěÚO/15309/2019, kterou podalo Město Odry, Masarykovo nám. 16/25, 74235 Odry, IČ 00298221, zastoupené starostou, Ing. Liborem Helisem, nar. 02.06.1958, které je vlastníkem předmětné nemovité kulturní památky, spočívá v:

- Restaurování sloupu se sochou Panny Marie, které bude realizováno v restaurátorském ateliéru. Před demontáží bude provedeno rozšíření restaurátorského průzkumu, který bude dále doplněn o poznatky zjištěné během demontáže a restaurování. Na výsledky průzkumu bude reagováno aktualizací níže navrženého postupu restaurátorských prací. Restaurátorský zásah spočívá v očištění kamene, odstranění biologického napadení. Sádrovcové krusty budou naměkčeny a mechanicky odstraněny. Degradovaný povrch bude předzpevněn organokřemičitany. Použito bude mikroabrazivní čištění. Zpevnění se provede prostředky na bázi organokřemičitanů. Vlasové trhliny budou injektovány kopolymerní pryskyřicí Paraloid B 72, větší praskliny budou injektovány Ledanem TB 1. Odlomené a v minulosti již lepené části kamene budou znovu slepeny. Lepení bude provedeno pomocí epoxidové pryskyřice a nerezových vnitřních nepohledových čepů a armatur tak, aby byla zajištěna dobrá stabilita díla. Rušivě působící a velké mechanické defekty a spáry budou vytmeleny. K tmelení a doplňování chybějících detailů bude použita minerální směs pro přípravu umělého kamene. Ta bude podle potřeby upravena vhodnými plnidly (křemičité písky, anorganické pigmenty). Hmota tmelu bude barvená ve hmotě. Poté bude provedena lokální plastická a barevná retuš díla, zejména na těchto nových tmelech, doplňcích a spárování. Cílem retuší bude zpojit rušící a málo provázané detaily do harmonického, jednotného celku. Dochovaná kovová svatozář bude repasována, opatřena antikorozními základovými a podkladovými nátěry a nově pozlacena 24 karátovým plátkovým dukátovým zlatem. Po provedení restaurování jednotlivých částí bude památka převezena zpět a smontována na současném základě, jehož revize proběhne v průběhu restaurování. Závěrem bude památka ošetřena proti bionapadení a hydrofobizována. Hydrofobizace bude provedena zesíleně na exponovaných vodorovných plochách. V rámci doporučeného režimu památky budou definovány základní požadavky a potřeby pro udržení díla v dobrém stavu. Pracovní proces včetně restaurátorského průzkumu a jeho vyhodnocení bude zdokumentován v závěrečné restaurátorské zprávě.

Předmětná nemovitá kulturní památka je evidována v Ústředním seznamu kulturních památek ČR pod rejstříkovým číslem 27876/8-1645 a situována v Městské památkové zóně Odry, která byla prohlášena vyhláškou Ministerstva kultury České republiky č. 476/1992 Sb., ze dne 10. září 1992, o prohlášení území historických jader vybraných měst za památkové zóny, s účinností dnem 22. října 1992, v části A, což je území určující její charakter.

Předmětná nemovitá kulturní památka je umístěna na Masarykově náměstí, které je obdélníkové, nacházející se uprostřed oválné půdorysné dispozice města Odry, založeného ve 14. století na místě sídla Vyhnalov. Náměstí je lemované v převážné míře původní měšťanskou zástavbou, která prošla složitým stavebním vývojem. Většinou se jedná o renesanční domy, později upravované, a to zejména v 19. století, z nichž mnohé jsou kulturními památkami. Náměstím diagonálně prochází průjezdní komunikace, zhruba uprostřed náměstí se nachází kulturní památka kašna obklopená vzrostlými stromy. Chodníky a komunikace podél náměstí lemuje stromořadí. Svažující

se terén náměstí byl v severo-j jižním směru nevhodně srovnán na dvě plochy o rozdílné výškové úrovni pomocí opěrné zdi kopřující trasu průjezdní diagonální komunikace. Náměstí bylo ponecháno svažité ve směru západovýchodním. V současné době na náměstí převládá dopravní funkce. Parkování je téměř v celé ploše centrálního prostoru. Plochu náměstí dělí úhlopříčně silnice I. třídy I/47. Tato komunikace má negativní dopad na fungování náměstí jako veřejného prostoru. Přímo v horní části náměstí je zastávka autobusu. Náměstí je materiálově i prostorově rozbité. Na komunikacích je materiálově použita živice, včetně centrální plochy náměstí. V části jsou použity betonové tvarovky a žulová kostka. Náměstí je nevhodně osvětleno stožárovými svítidly, které svým měřítkem narušují celý prostor náměstí.

Jedná se o sloup se sochou Panny Marie - Immaculaty z 3. čtvrtiny 18. století osazená na nízkém sloupku nad odstupněným hranolovým podstavcem s volutovými křídly. Na čelní straně podstavce je slepá rokajová kartuš, na volutách je páska a penízkový ornament. Podživotní, dynamicky pojatá figura Marie stojí na zemském globu ovinutém hadím tělem, je esovitě prohnutá, oděná v bohatě řaseném rozevlátém šatu. Mariiny ruce jsou sepnuty k modlitbě, její pohled směřuje k nebi, kolem hlavy kovová svatozář s dvanácti hvězdami. Po stranách sloupu klečí na nižších pilířcích s okosenými hranami adorující andělci. Podle literatury stál Mariánský sloup od roku 1785 u radnice na místě městského pranýře. Patrně stál při zdi, neboť socha i sokl jsou jednopohledové. V roce 1966 byla socha poškozena, restaurátorský zásah provedl akademický sochař V. Hořínek. Současné umístění sochy je druhotné. Hodnotná památka s výrazným rukopisem a bohatou historií, která je nejen řemeslně, ale i umělecky kvalitně zpracovaná, se dochovala do současnosti v poškozeném stavu. Současný stav díla je nestabilní, poškození a zvětrání kamene, dožitě starší opravy a biologické napadení, jsou příčinami urychlování degradace kamene a dalšího znehodnocování díla. Jednotlivé části památky jsou mechanicky poškozené na řadě detailů a celkově je povrch reliéfu kamene již místy setřen povětrnostní abrazí. Praskliny v kameni jsou otevřené, v zimních měsících do nich proniká voda a zamrzá v nich, což vede k degradaci kamene. Starší tmely změnilly strukturu i barevnost, jsou zvětralé a místy zcela chybí. Naopak lokálně se objevují starší cementové vysprávkky s extrémně vysokou pevností, pod kterými kámen degraduje. Nejzávažnější statické problémy má památka v oblasti nasazení sochy Panny Marie na sloup, kde je vidět řada hlubkových trhlin v glóbu, vzniklých roztažností korozních produktů vnitřních čepů. Atribut Panny Marie – svatozář s 12 hvězdami byla původně pokryta plátkovým zlatem, v současnosti se dochovala pouze s podkladní vrstvou.

Městská památková zóna Odry byla určena za účelem zabezpečení památkové ochrany a péče o dané území pro historickou, kulturní a jinou osobitost místa, historické vazby prostorů i nemovitostí a vnější obraz sídla. Mezi chráněné památkové hodnoty Městské památkové zóny Odry patří historický půdorys sídla a jemu odpovídající prostorová a hmotová skladba, kulturní památky zapsané v Ústředním seznamu kulturních památek ČR, stavebně historicky hodnotné objekty, vzhled a materiálůvá autenticita, městské interiéry včetně parterových částí a komunikací, veřejná zeleň, panorama památkové zóny s charakteristickými dominantami a celkové harmonické působení v blízkých i dálkových pohledech. K důležitým hodnotám území patří rovněž dochované archeologické terény v historickém jádru města. Městská památková zóna Odry je území s archeologickými nálezy.

S ohledem na současný stupeň poznání stavebně historického vývoje předmětné nemovité kulturní památky lze konstatovat, že k památkovým hodnotám sloupu se sochou Panny Marie patří zejména dochované historické materiály, použité dobové technologie, autenticita kulturní památky a její začlenění do urbanistické struktury a historického prostředí Městské památkové zóny Odry.

Provedení předmětného zamýšleného restaurování nebude mít negativní dopad na chráněné hodnoty předmětné nemovité kulturní památky a na kvalitu historického prostředí Městské památkové zóny Odry, při dodržení podmínek tohoto závazného stanoviska, a proto je z hlediska státní památkové péče akceptovatelné.

Předmětné zamýšlené restaurování je plně v souladu s článkem 11 Úmluvy o ochraně architektonického dědictví Evropy, která zavazuje každou smluvní stranu při respektování architektonického a historického charakteru dědictví podporovat využívání chráněných statků s ohledem na potřeby současného života.

Správní orgán SPP přípisem ze dne 15.08.2019 pod č. j. MěÚO/16574/2019 nařídil ústní jednání na místě předmětného zamýšleného restaurování na den 23.08.2019 v 11:00 hod. O výsledku ústního jednání byl sepsán protokol.

Jelikož je správnímu orgánu SPP stav věci znám z jeho činnosti a z ústního jednání na místě předmětného zamýšleného restaurování ze dne 23.08.2019, rozhodl, jak je uvedeno v závazném stanovisku.

Podle § 14 odst. 6 památkového zákona obdržel správní orgán SPP v předmětné věci písemné vyjádření NPÚ Ostrava č. j. NPU-381/59595/2019.

Ve smyslu § 36 odst. 3 správního řádu byla dána účastníkovi řízení možnost, aby se před vydáním rozhodnutí vyjádřil k jeho podkladu i ke způsobu jeho zjištění (správní orgán SPP zaslal účastníkovi řízení přípis ze dne 15.08.2019 pod č. j. MěÚO/16574/2019), další připomínky či návrhy neuplatnil.

Na základě výše uvedeného a předmětného písemného vyjádření NPÚ Ostrava, stanovil správní orgán SPP podmínky závazného stanoviska.

Dovolujeme si Vás upozornit, že závěrečnou restaurátorskou zprávu upravuje § 10 odst. 4 vyhlášky č. 66/1988 Sb., ve znění pozdějších předpisů, ve kterém se uvádí:

„Pro restaurování se zpracovává závěrečná restaurátorská zpráva, která obsahuje:

- a) komplexní vyhodnocení průzkumných a výzkumných prací,
- b) dokumentaci provedení restaurování,
- c) popis použitých technických a technologických postupů,
- d) popis použitých materiálů,
- e) nová zjištění o kulturní památce a pokyny pro další ochranný režim,
- f) fotodokumentaci jednotlivých fází restaurování a výsledného stavu,
- g) další dokumentaci podle povahy věci,
- h) předávací protokol a vyčíslení nákladů restaurování.“

Dovolujeme si Vás upozornit, že v § 14 odst. 8 památkového zákona se uvádí: „Obnovu kulturních památek nebo jejich částí, které jsou díly výtvarných umění nebo uměleckořemeslnými pracemi (dále jen „restaurování“), mohou provádět fyzické osoby na základě povolení vydaného podle § 14a, přičemž restaurováním se rozumí souhrn specifických výtvarných, uměleckořemeslných a technických prací respektujících technickou a výtvarnou strukturu originálu.“

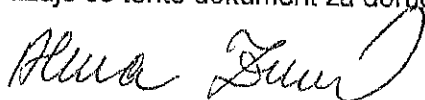
Poučení

Proti tomuto rozhodnutí lze podat odvolání do 15-ti dnů ode dne jeho oznámení ke Krajskému úřadu Moravskoslezského kraje v Ostravě, podáním učiněným u Městského úřadu Odry, Odboru kultury a školství.

Lhůta pro podání odvolání se počítá ode dne následujícího po doručení písemného vyhotovení rozhodnutí, nejpozději však po uplynutí desátého dne ode dne, kdy bylo nedoručené a uložené rozhodnutí připraveno k vyzvednutí.

Jestliže adresát písemné vyhotovení rozhodnutí odmítne převzít, písemné vyhotovení rozhodnutí se považuje za doručené dnem, kdy k neúspěšnému pokusu o doručení došlo.

Doručení písemnosti pomocí datové schránky upravuje § 17 zákona č. 300/2008 Sb., o elektronických úkonech a autorizované konverzi dokumentů, který stanoví přednostní doručování prostřednictvím datové schránky. Nepřihlásí-li se adresát do své datové schránky ve lhůtě 10 dnů ode dne, kdy byl dokument dodán do datové schránky, považuje se tento dokument za doručený posledním dnem této lhůty.



Mgr. Alena Zemanová
vedoucí Odboru kultury a školství
Městského úřadu Odry



Rozdělovník:

Doručí se

Účastníkům řízení (doporučeně do vlastních rukou):

Město Odry, Masarykovo nám. 18/25, 74235 Odry, IČ 00298221, zastoupené starostou, Ing. Liborem Helisem, nar. 02.06.1958.

Na vědomí (doporučeně):

Národní památkový ústav, územní odborné pracoviště v Ostravě, Mgr. Dalibor Halátek, Odboje 1, 70200 Ostrava – Moravská Ostrava, IČ 75032333, IDDS: 2cy8h6t.

Sloup se sochou Panny Marie, Odry



Restaurátorský záměr
(technický popis, aktuální stav,
postup sanace, obnovy, ošetření)

I. Základní údaje o památce (Technický popis)

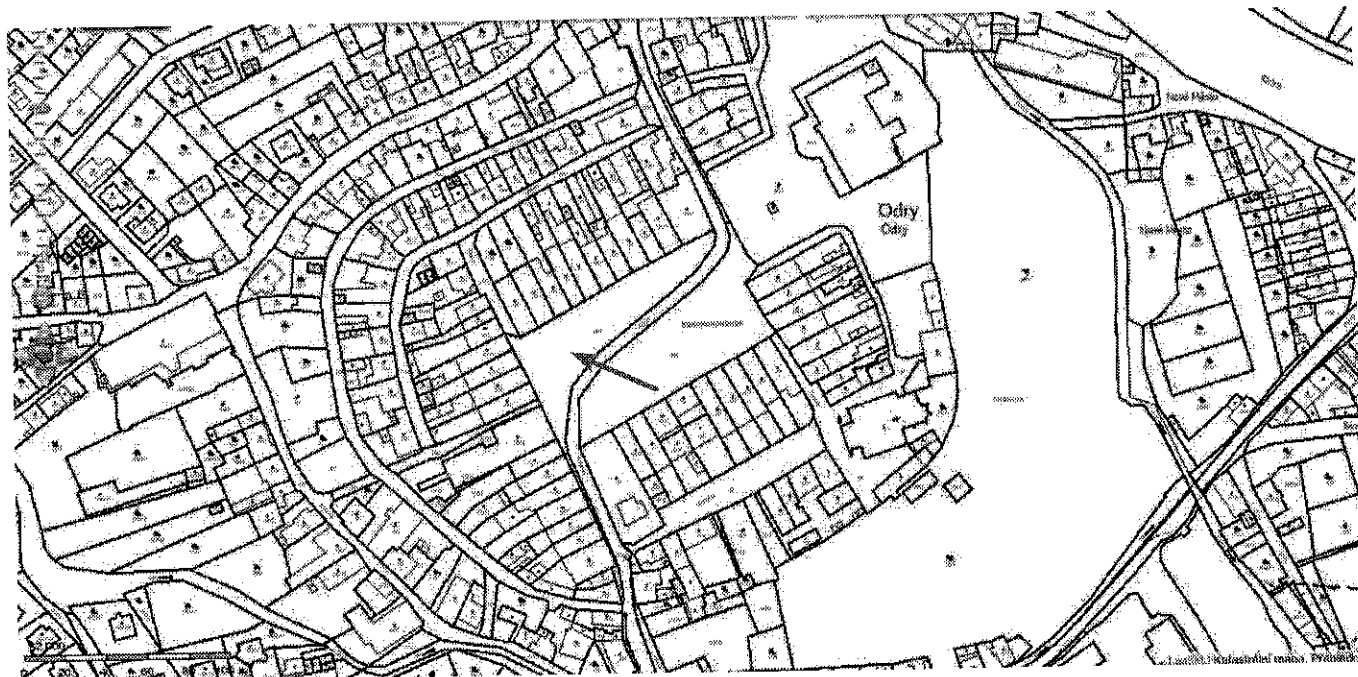
I. 1. Lokalizace památky

- I. 1. 1. Okres: Nový Jičín
- I. 1. 2. Obec s rozšířenou působností: Odry
- I. 1. 3. Obec: Odry
- I. 1. 4. Katastrální území: Odry, umístění: Masarykovo nám., parc.č. 200,
- I. 1. 5. Rejstříkové číslo v ÚSKP ČR: 27876/8-1645
- I. 1. 6. Katalogové číslo : město Odry 1000139143
- I. 1. 7. Vlastník: město Odry

I. 2. Technické údaje o památce

- I. 2. 1. Název památky: Sloup se sochou Panny Marie
- I. 2. 2. Autor díla: Sattler Filip
- I. 2. 3. Datování: 1738
- I. 2. 4. Materiál: pískovce
- I. 2. 5. Rozměry: celková výška cca 580 cm, šířka cca 140 cm, hloubka cca 100 cm
- I. 2. 6. Předchozí známé restaurátorské zásahy: 1967-1968 provedl V. Hořínek

Výřez katastrální mapy



II. Popis památky (popis výchozího stavu, aktuální stav)

II. 1. Popis památky

Kamenná barokní socha Panny Marie Immaculaty umístěná na mladším podstavci. Kvalitní sochařské dílo vytvořené zřejmě ve 30. l. 18. století. Původně součást výzdoby průčelí Lorety ve Fulneku, zhotovené v dílně Filipa Sattlera.

Na kamenném profilovaném stupni je umístěn jednoduchý odstupňovaný sokl, který nese hranolový podstavec, doplněný z boku vztyčenými volutami. Čelní stranu podstavce zdobí reliéfní rokoková kartuš. Na ukončující římsě jsou osazeny nízké sloupové podstavce s klečícími postavami adorujících andělů s bohatě zvlněnými drapériemi. Mezi andělky je vztyčen nízký válcový sloup na nízkém profilovaném podstavci, zakončený deskou. Na sloupu na zeměkouli ovinuté hadem stojí postava Panny Marie. Vrcholová skulptura mírně esovitě prohnutá má bohatě zvlněné roucho a vlající plášť. Hlava nakloněna k pravému rameni, ruce sepjaty a pozvednuty před sebou, kolem hlavy kovová svatozář s dvanácti hvězdami. V roce 1966 byla socha poškozena, restaurátorský zásah provedl akademický sochař V. Hořínek.

II. 2. Dochovaný stav památky, popis poškození

Hodnotná památka s výrazným rukopisem a bohatou historií, která je nejen řemeslně, ale i umělecky kvalitně zpracovaná, se dochovala do současnosti v poškozeném stavu. Současný stav díla je nestabilní, poškození a zvětrání kamene, dožilé starší opravy a biologické napadení, jsou příčinami urychlení degradace kamene a dalšího znehodnocování díla.

Obecně platí, že povrch kamene, zejména na vodorovných plochách, je silně napaden biologickým porostem řas, lišejníků a mechů. Povrch kamene je znečištěn volnými prachovými depozity, v dešťových stínech sádrovcovými krustami a na řadě míst také tmavým nerozpustným silikátovým filmem. Spárování mezi bloky je dožilé, drolí se a místy zcela chybí. Samotná hmota kamene je zvětralá a má sníženou pevnost, lokálně na mnoha místech natolik, že se vydroluje při doteku rukou.

Jednotlivé části památky jsou mechanicky poškozené na řadě detailů a celkově je povrch reliéfu kamene již místy setřen povětrnostní abrazí. Praskliny v kameni jsou otevřené, v zimních měsících do nich proniká voda a zamrzá v nich, což vede k degradaci kamene. Starší tmely změnilly strukturu i barevnost, jsou zvětralé a místy zcela chybí. Naopak lokálně se objevují starší cementové vysprávkky s extrémně vysokou pevností, pod kterými kámen degraduje.

Nejzávažnější statické problémy má památka v oblasti nasazení sochy Panny Marie na sloup, kde je vidět řada hlubkových trhlin v glóbu, vzniklých roztažností korozních produktů vnitřních čepů. Předpokládáme, že také kotvení dalších prvků, vnitřní čepy, kramle a skoby budou již silně korodované.

ovany atribut Panny Marie – svatozář s 12 hvězdami byla původně pokryta plátkovým zlatem.

Do současnosti se dochovala pouze s podkladní vrstvou.

Další podrobnosti a detaily popisu poškození památky uvádíme v příloze Fotodokumentace současného stavu.

III. Návrh restaurátorského zásahu (navrhované řešení, technologický postup realizace)

III. 1. Navrhované řešení

Na základě vyhodnocení vizuálního průzkumu a v souladu se záměrem vlastníka navrhujeme, aby byla památka restaurována v relativně co nejbližší době. Cílem restaurování bude rehabilitace dochovaných památkových a uměleckořemeslných hodnot díla, stabilizace hmotné podstaty památky a provedení opatření, která zajistí její další uchování. Výsledkem zásahu bude provedení restaurování díla, včetně doplnění chybějících detailů, ale zároveň zachování autenticity patiny a opotřebení díla vlivem povětrnosti a historie.

III. 2. Technologický postup restaurování

S ohledem na stav díla je nezbytné památku restaurovat komplexně po jednotlivých částech ve stabilních podmínkách ateliéru. Je nutno vyměnit korodované čepy a znovu slepit rozlomené části. Památka bude proto před restaurováním demontována a převezena do restaurátorského ateliéru, kde proběhne kompletní restaurování díla. Před demontáží bude provedeno rozšíření restaurátorského průzkumu, který bude dále doplněn o poznatky zjištěné během demontáže a restaurování. Na výsledky průzkumu bude reagováno aktualizací níže navrženého postupu restaurátorských prací, případně změnami tohoto postupu.

Před samotnou demontáží díla proběhne s dostatečným časovým, resp. technologickým odstupem lokální místy až hloubkové zpevnění kamene (resp. předzpevnění kamene), přičemž platí, že pro zpevnění kamene bude nutno nejprve povrch památky očistit od biologického napadení a volných nečistot.

Součástí restaurátorského průzkumu bude zejména provedení podrobné fotodokumentace dochovaného stavu památky, petrologické vyšetření kamene, odběr, analýza a vyhodnocení vzorků zbytků starších povrchových úprav (nátěrů), grafické rozkreslení schémat (resp. map) poškození, zkoušky čištění, vzorkování tmelů. Na základě výsledků bude provedena aktualizace záměru restaurování.

Památka bude šetrně odborně demontována a převezena do restaurátorského ateliéru. Následně bude na jednotlivé kamenné části památky aplikován následující technologický postup prací:

Povrch kamene bude očištěn.¹ V rámci čištění bude provedeno odstranění sádrovcových krust z dešťových stínů, pod kterými kámen degraduje. Na krusty bude nanesen buničtinový zábal s 15 % roztokem hydrogenuhličitanu amonného po dobu 24 hodin, který krusty změkčí. Ty budou následně odstraněny spolu se zábalom pomocí špachtlí a skalpelů.² Během procesu čištění budou uvolněny a odstraněny také starší dožilé tmely a vysprávky, zejména ta, které již technologicky ani esteticky nevyhovují. V této fázi budou také uvolněny starší kovové korodované čepy a kramle. Poté bude povrch památky již jen lokálně dočištěn pomocí mikroabrazivního nízkotlakého čištění zařízením s patentovanou rotační tryskou, zejména v plochách, které jsou pokryty tmavým nerozpustným silikátovým filmem. Tento postup čištění zajistí optimální výsledek s minimalizací možného poškození povrchu kamene.

Po vyschnutí kamene bude tento hloubkově zpevněn (resp. dozpevněn). Ke zpevnění kamene bude použit opět stejný modulární systém zpevňovacích prostředků na bázi organokřemičitanů. Pro hloubkové zpevnění bude použit zpevňovač s 10% obsahem rozpuštěného křemičitého gelu, pro povrchové partie zpevňovač s 30 % obsahem rozpuštěného křemičitého gelu. Lokálně pro silně degradovaná místa zpevňovač s 50 % obsahem rozpuštěného křemičitého gelu.

Vlasové trhlinky v kameni budou injektovány 10% roztokem kopolymerní pryskyřice Paraloid B72 v toluenu. Na zajištění větších prasklin bude použit minerální injektážní prostředek Ledan TA 1 dobarvený anorganickými pigmenty do odstínu kamene.

Odlomené a v minulosti již lepené části kamene budou znovu slepeny. Lepení bude provedeno pomocí epoxidové pryskyřice a nerezových vnitřních nepohledových čepů a armatur tak, aby byla zajištěna dobrá stabilita díla.³

Rušivě působící a velké mechanické defekty a spáry budou vytmeleny. K tmelení a doplňování chybějících detailů bude použita minerální směs pro přípravu umělého kamene. Ta bude podle potřeby upravena vhodnými plnidly (křemičité písky, anorganické pigmenty). Hmota tmelu bude barvená ve hmotě.

Poté bude provedena lokální plastická a barevná retuš díla, zejména na těchto nových tmelech a doplňcích a spárování. Cílem retuší bude zapojit rušící a málo provázané detaily do harmonického, jednotného celku.

1 Zde platí, že povrch kamene bude již předčištěn a předzpevněn před samotnou demontáží díla na místě. Předčištění zahrnuje aplikaci biocidu pro hubení řas, mechů a lišejníků a jeho oplach po technologické pauze minimálně pěti pracovních dnů vlažnou, resp. teplou vodou pod mírným tlakem. Tímto oplachem budou omyty také volné nečistoty z povrchu kamene. Po vyschnutí kamene bude tento v silně zvětralých partiích lokálně hloubkově předzpevněn pomocí modulárního systému organokřemičitých zpevňovacích prostředků na bázi etylsilikátů.

2 Lokálně bude případně nutno tento změkčující čistící zábal opakovat.

3 Jedná se zejména o oblasti prasklin glóbu a hlavy sochy Panny Marie.

Dochovaná kovová svatozář bude repasována, opatřena antikorozními základovými a podkladovými nátěry a nově pozlacena 24 karátovým plátkovým dukátovým zlatem.

Po provedení restaurování jednotlivých částí bude památka převezena zpět a smontována na současném základě, jehož revize proběhne v průběhu restaurování.

Závěrem bude památka ošetřena proti bionapadení a hydrofobizována. Hydrofobizace bude provedena zesíleně na exponovaných vodorovných plochách.

V rámci doporučeného režimu památky budou definovány základní požadavky a potřeby pro udržení díla v dobrém stavu.

Pracovní proces včetně restaurátorského průzkumu a jeho vyhodnocení bude zdokumentován v závěrečné restaurátorské zprávě. Ta bude odpovídat požadavkům zákona č. 20/1987 Sb. o státní památkové péči, resp. prováděcí vyhlášky č. 66/1988 Sb.

III. 3. Navrhované technologie a materiály

čištění kamene:

- biocidní prostředek BFA Remmers),
- hydrogenuhličitan amonný
- technologie horkoparního čištění Wap
- technologie mikroabrazivního nízkotlakého čištění s patentovanou rotační tryskou Rotosoft

zpevnění kamene:

- zpevňovací prostředky na bázi elastifikovaných organokřemičitanů KSE 100 E, KSE 300 E, 500 E Remmers.

injektáže prasklin:

- kopolymerní pryskyřice Paraloid B72 5-7 % roztok v toluenu
- anorganický injektážní prostředek Ledan TA1, Tecno Edile Toscana.

tmelení kamene – doplnění chybějících částí:

- minerální směs pro přípravu umělého kamene Restauriermörtel RM 089, Remmers,
- anorganické pigmenty,
- spárovací malta KEIM Restauro-Fuge.

obnova kovových atributů:

- nátěry Hostagrund,
- 24 karátové zlato dukátové

barevné retuše:

- anorganické pigmenty Kremmer,
- organokřemičité kopolymerní pojivo Historic lasur, Remmers.

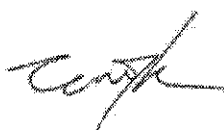
závěrečná povrchová úprava

- Biocid BFA, Remmers,
- hydrofobizační prostředek na bázi alkylakoxysilanu Funcosil WS, Remmers.

IV. Použitá literatura

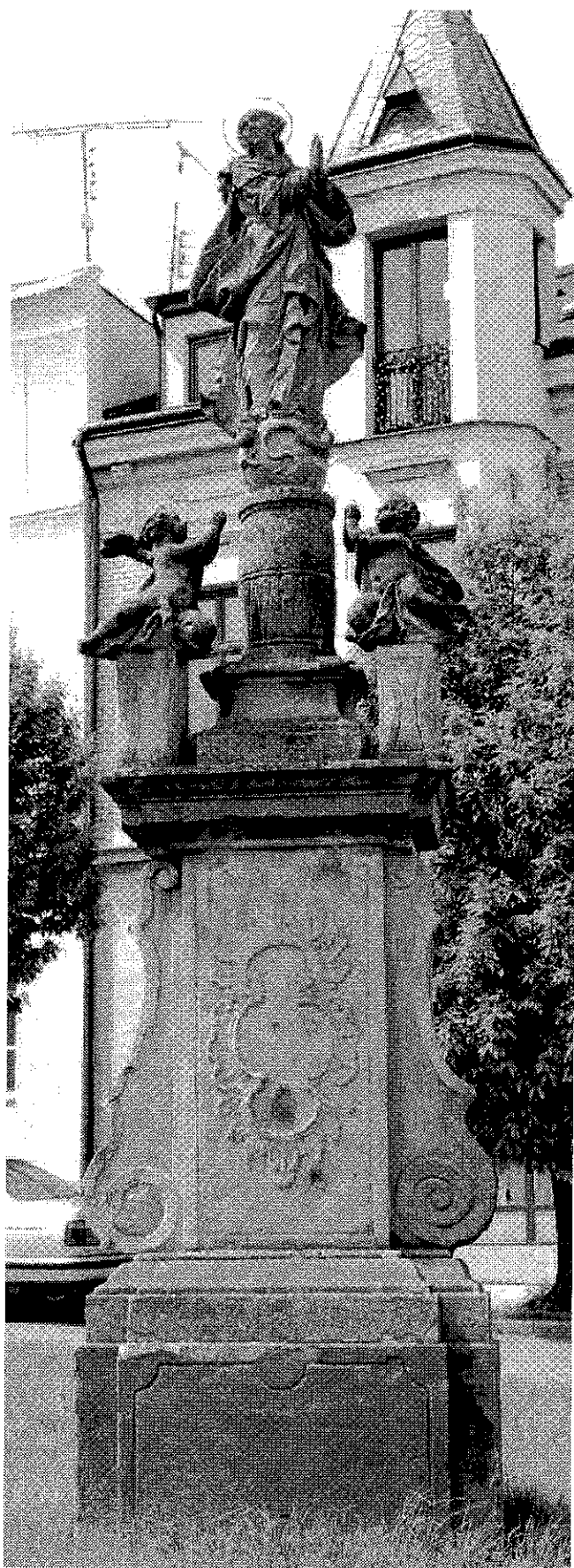
- Zdeněk Orlita: Dům v zahradě Páně. Fulnecký kapucínský klášter v proměnách staletí, Muzeum Novojičín-ska, Nový Jičín, 2016.

MgA. Tomáš Skalík
Radkov - Dubová, 4. července 2019





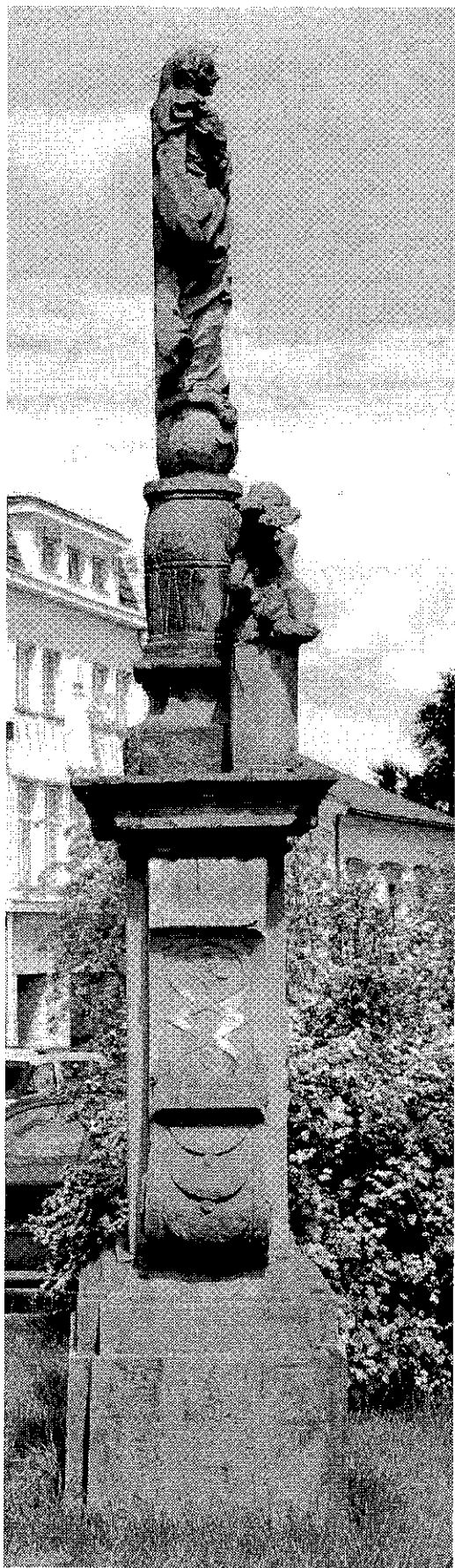
Fotodokumentace a přílohy



Obr. č. 1: Čelní pohled na památku.



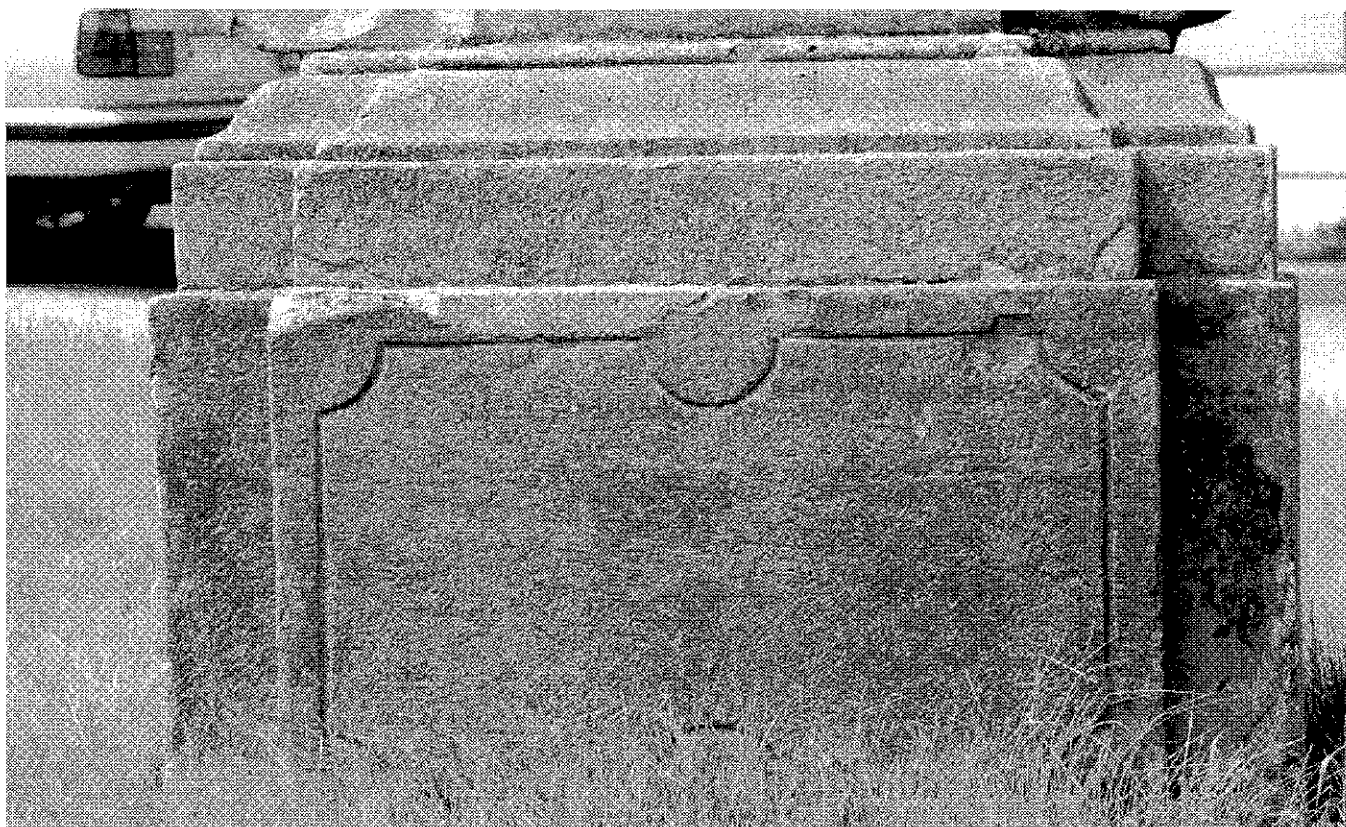
Obr. č. 2: Zadní pohled na památku.



Obr. č. 3-4: Boční a tříčtvrteční pohled na památku.



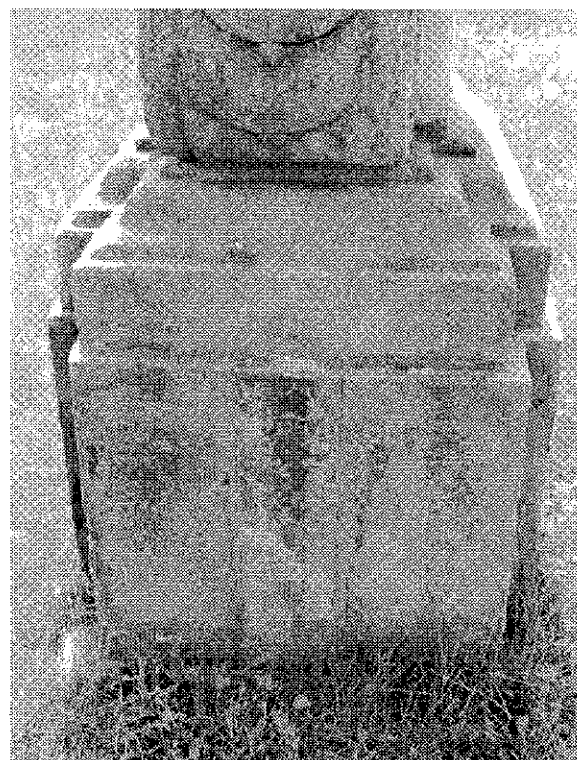
Obr. č. 5-6: Skulptura Panny Marie zhotovená v dílně sochaře Filipa Sattlera. Silné sádrovcové krusty v dešťových stínech, biologické napadení, tmavé nečistoty a silikátový film na exponovaných plochách, hloubkové trhliny, dožilé starší tmely.



Obr. č. 7: Čelní strana spodního bloku podstavce. Znečištění a mechanické defekty. Starší tmely jsou dožilé.



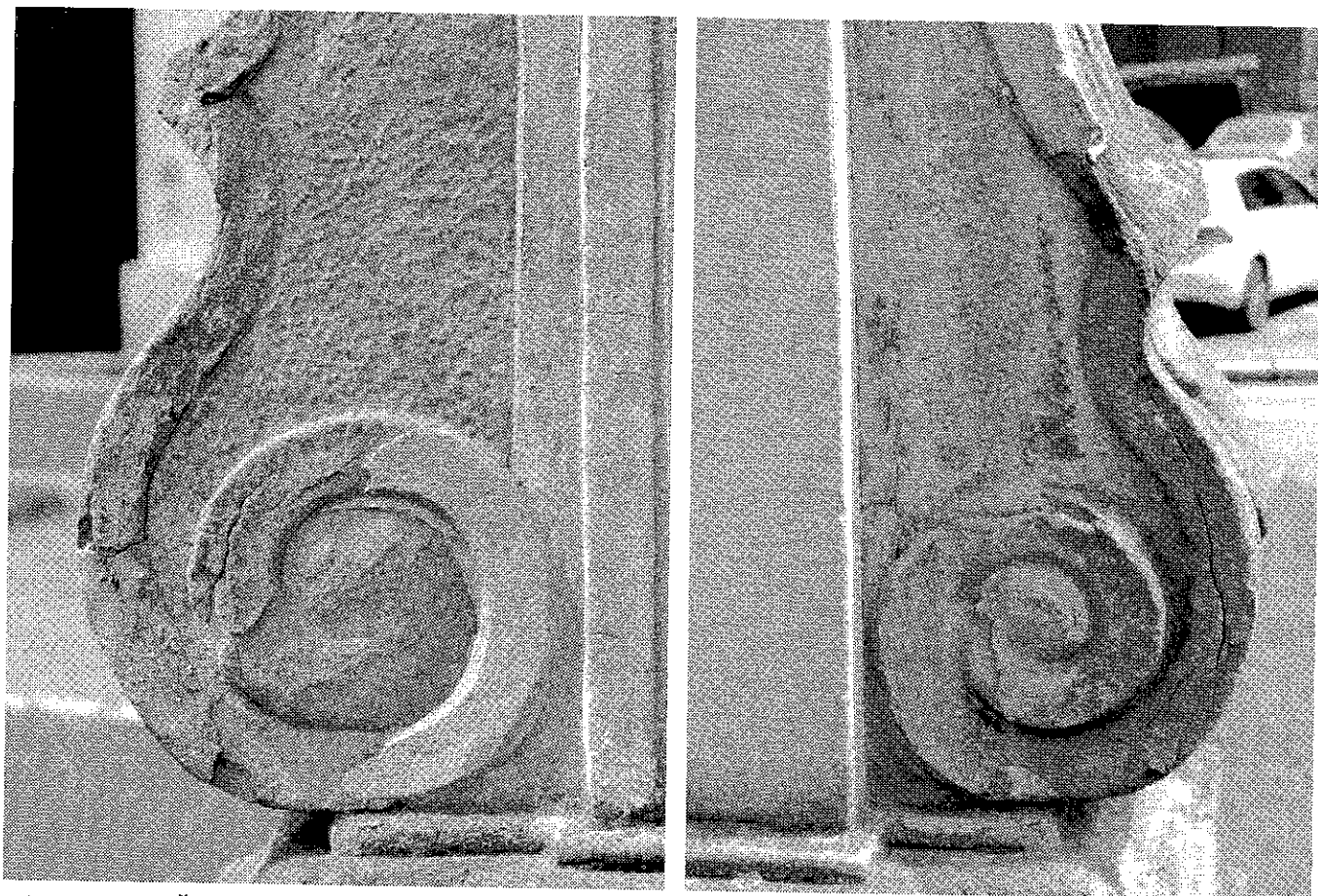
Obr. č. 8: Čelní strana spodního bloku podstavce. Detail rohu s degradovaným tmelem.



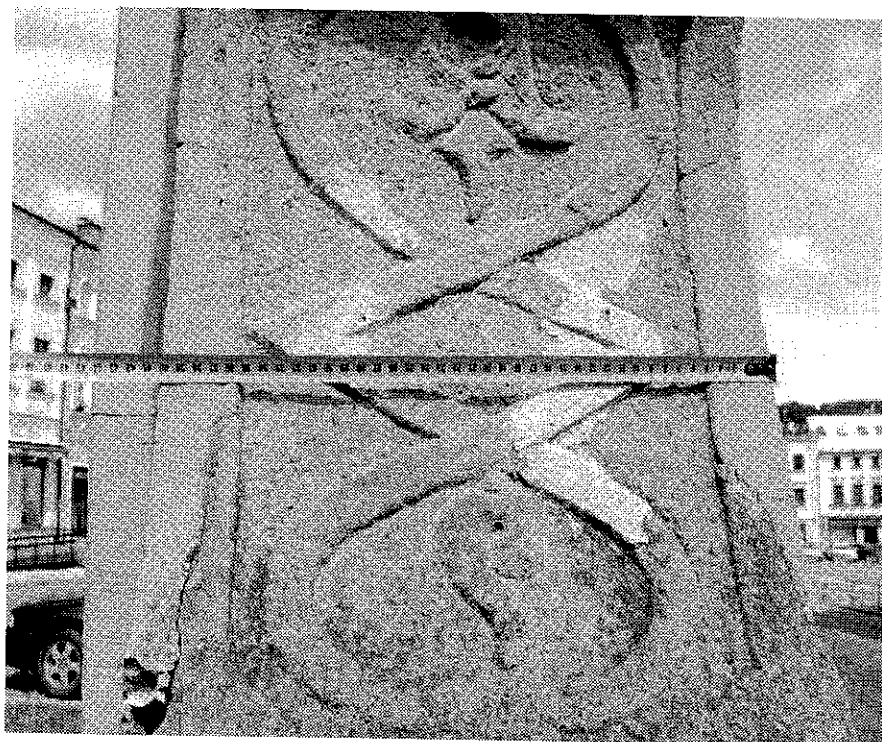
Obr. č. 9: Boční strana spodního bloku podstavce. Zvětrání kamene, starší tvrdé tmely s nevhodnou barevností a strukturou.



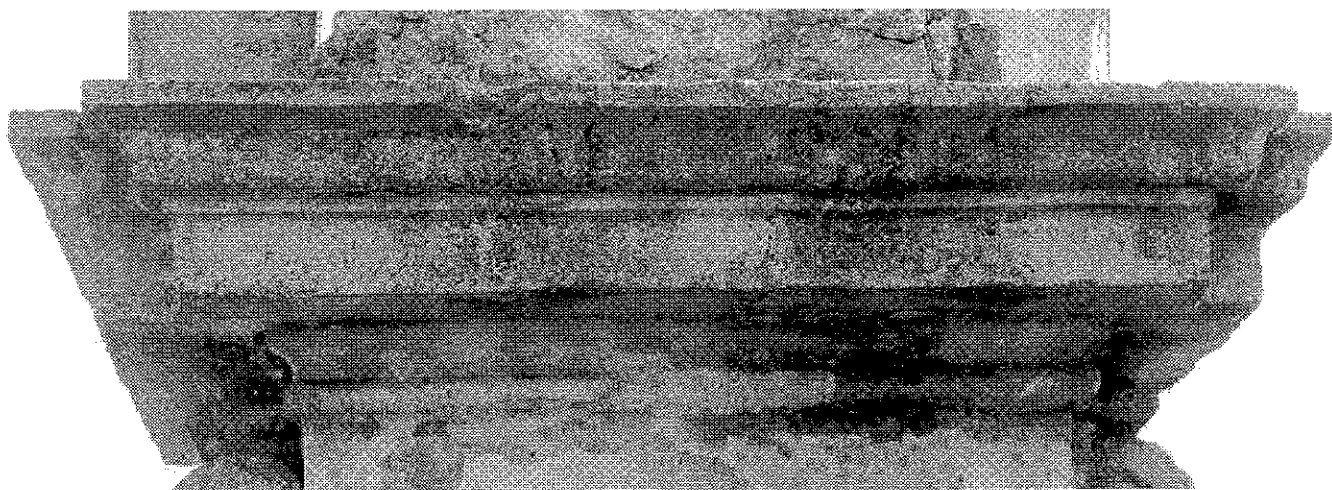
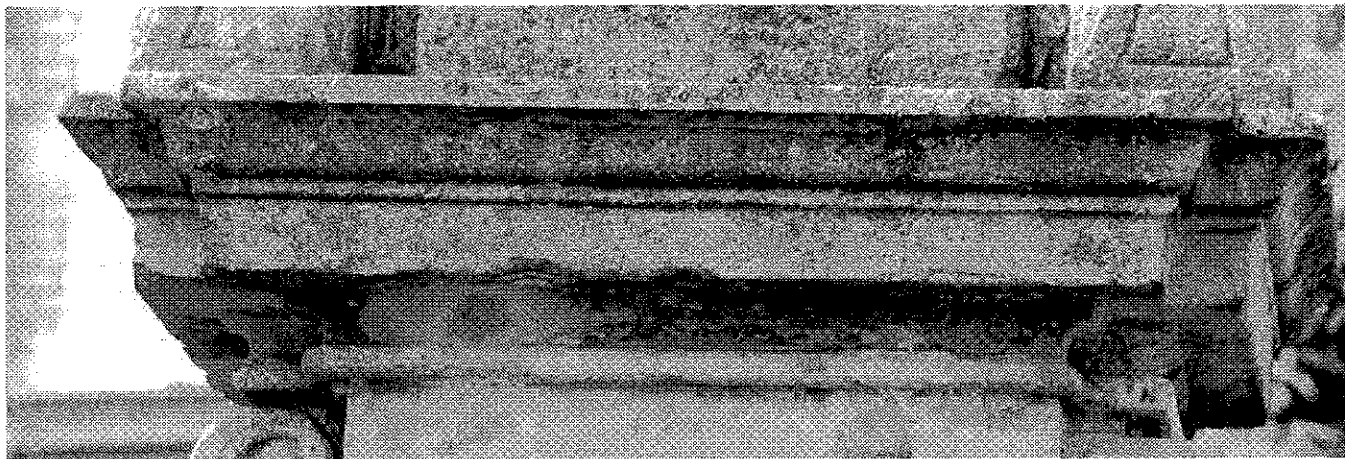
Obr. č. 10: Čelní strana středního bloku podstavce. Zvětrání kamene, korozní jádra pyritových ložisek, různorodé starší dožívající tmely s nevhodnou barevností a strukturou.



Obr. č. 11-12: Čelní a zadní strana volutového náběhu středního bloku podstavce. Zvětrání kamene, praskliny v kameni, různorodé starší dožívající tmely s nevhodnou barevností a strukturou.



Obr. č. 13: Boční strana volutového náběhu středního bloku podstavce. Zvětrání kamene, znečištění a biologické napadení, praskliny v kameni, různorodé starší dožívající tmely s nevhodnou barevností a strukturou.



Obr. č. 14-15: Čelní a zadní strana bloku „korunní“ římsy, oddělující spodní část podstavce od horní části s figurálními skulpturami. Silné zvětrání kamene s odpadáváním profilace, znečištění a biologické napadení povrchu, různorodé starší dožívající tmely s nevhodnou barevností a strukturou.



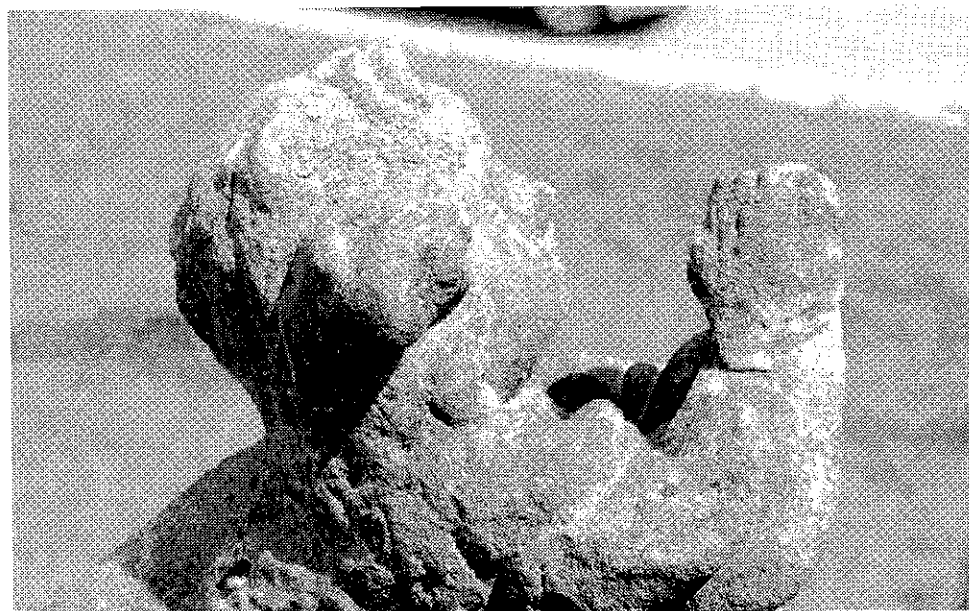
Obr. č. 16: Horní vodorovná plocha bloku „korunní“ římsy, oddělující spodní část podstavce od horní části s figurálními skulpturami. Silné znečištění a biologické napadení povrchu mechy a lišejníky, jejichž vlivem dochází k naleptávání kamene a vydrolování křemičitých zrn.



Obr. č. 17: Andílek na sloupku po levé straně sochy Panny Marie, v deštových stínech jsou vidět silné tmavé sádrovcové krusty.



Obr. č. 18: Andílek na sloupku po levé straně sochy P. Marie, lokální biologické napadení, silikátové filmy s nečistotami a důlková koroze na exponovaných plochách.



Obr. č. 19: Andílek na sloupku po levé straně sochy P. Marie, lokální biologické napadení, labilní spoj odlomených ručiček andílka.



Obr. č. 20-21: Andílek na sloupku po levé straně sochy Panny Marie, viditelné stopy po starších povrchových úpravách (barevných?) dochované v hloubkách záhybů těla a drapérie.



Obr. č. 21: Andílek na sloupku po levé straně sochy P. Marie, sádrovcová krusta a vedle dřevěný kolíček ze starší montáže.



Obr. č. 22: Andílek na sloupku po pravé straně sochy Panny Marie.



Obr. č. 23: Andílek na sloupku po levé straně sochy P. Marie, lokální biologické napadení, důlková koroze na exponovaných plochách.



Obr. č. 24: Andílek na sloupku po levé straně sochy P. Marie, lokální biologické napadení, silná důlková koroze exponovaných ploch.



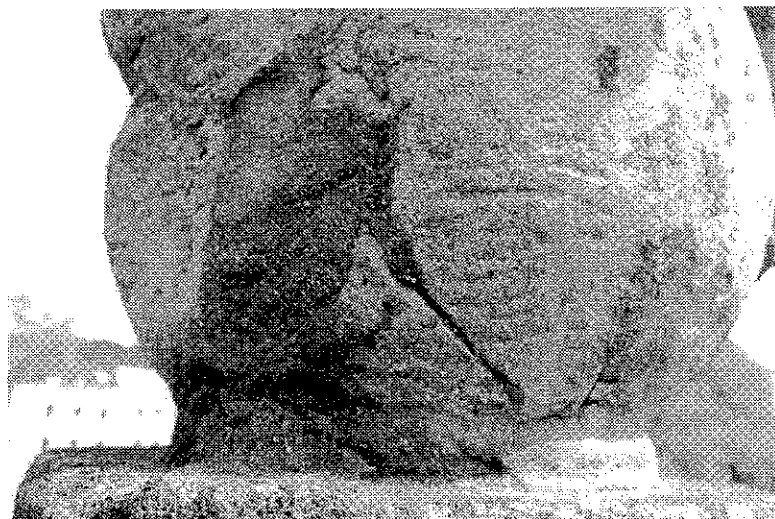
Obr. č. 25: Profilovaná patka a dřík sloupu sochy Panny Marie. Znečištění povrchu, boiologické napadení, různorodé starší dožívající tmely s nevhodnou barevností a strukturou.



Obr. č. 26: Profilovaná patka sloupu sochy Panny Marie ze zadní strany. Silná degradace a zvětrání kamene v oblasti profilace kanelování. Šupinatění a plátkování kamene.



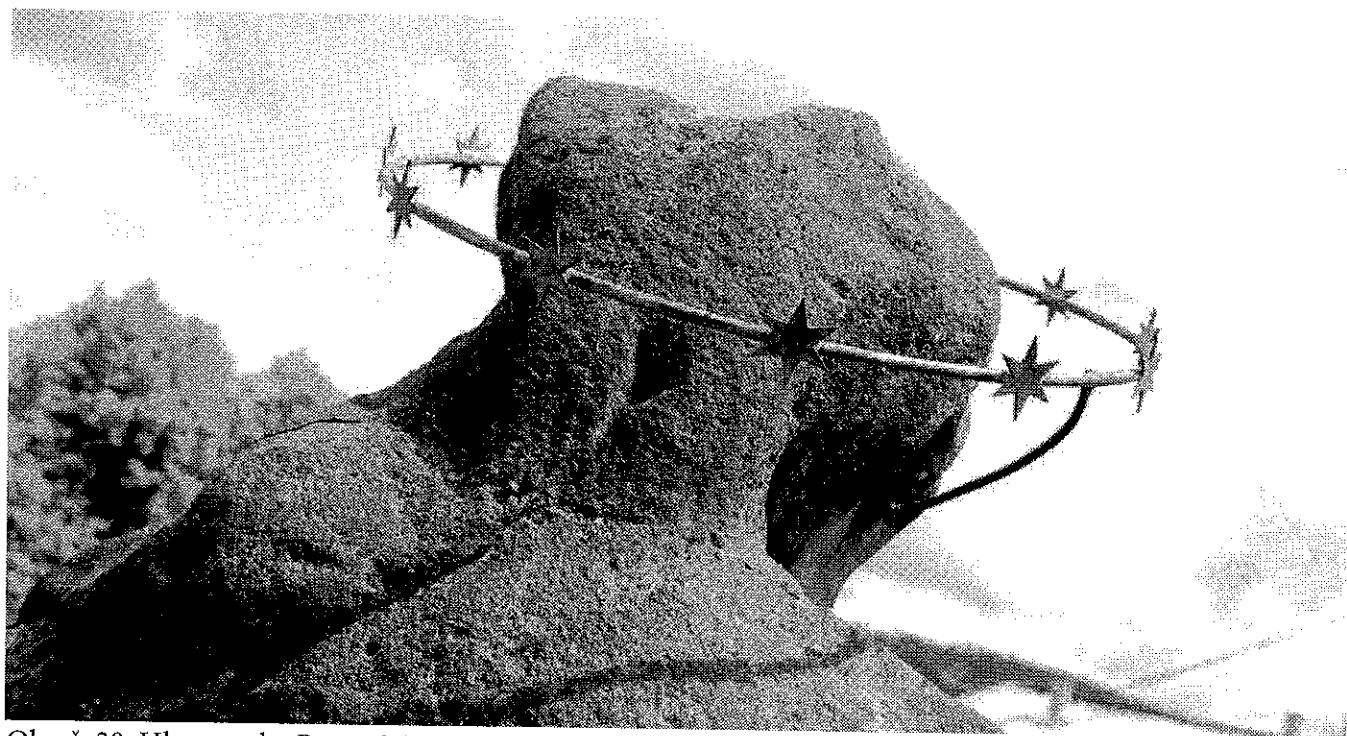
Obr. č. 27: Čelní strana zemského glóbu ovinutého hadem na kterém stojí socha Panny Marie. Viditelná zatmelená prasklina spodní poloviny glóbu.



Obr. č. 28: Zadní strana zemského glóbu ovinutého hadem na kterém stojí socha Panny Marie. Viditelná prasklina spodní poloviny glóbu. zatmelená nevhodným cementovým tmelem.



Obr. č. 29: Hlava sochy Panny Marie se svatozáří. Viditelná prasklina v místě napojení odlomené hlavy, zatmelená dožilým tmelem. Biologické napadení kamene, nečistoty, důlková degradace. Svatozář dochovaná již bez zlacení.



Obr. č. 30: Hlava sochy Panny Marie se svatozáří - zadní pohled. Viditelná prasklina v místě napojení odlomené hlavy, zatmelená dožilým tmelem. Biologické napadení kamene, nečistoty, důlková degradace. Svatozář dochovaná již bez zlacení.



Obr. č. 31: Spodní pohled na hlavu sochy Panny Marie se svatozáří. Viditelná vodorovná hluboká prasklina v místě předloktí až po rameno. Biologické napadení kamene, nečistoty, důlková degradace.



Obr. č. 31-32: Ruce sochy Panny Mari. Sepjaté ruce jsou zhotoveny z umělého kamene. Ten je již dožilý, drolí se a je povrchově zvětralý vlivem biologického napadení a větrné abraze.



Obr. č. 33-34: Drapérie sochy Panny Marie. Detaily nálezu stop po starší povrchové úpravě v hloubkách a záhybech kamene.



Obr. č. 35-36: Drapérie sochy Panny Marie. Detaily nálezu stop po starší povrchové úpravě v hloubkách a záhybech kamene.



Obr. č. 37-38: Hlava hada s jablkem poznání na glóbu. Detaily nálezu stop po starší povrchové úpravě v hloubkách a záhybech kamene.



Obr. č. 39-40: Levá noha sochy Panny Marie. Detaily nálezu stop po starší povrchové úpravě v hloubkách a záhybech kamene mezi prsty.